

HANNS·G
LCD Monitor
HP205

HSG 1276

- User's manual
- Bedienungsanleitung
- Manuel de l'utilisateur
- Manuale dell'utente
- Manual de usuario
- Manual do utilizador
- Gebruikshandleiding
- Руководство пользователя
- Kullanıcı elkitabı
- Podręcznik użytkownika
- Uživatelská příručka
- Felhasználói útmutató
- Εγχειρίδιο χρήστη
- Manual de utilizare
- Priručnik za korisnike
- Керівництво користувача
- Ръководство на потребителя
- Brugervejledning
- Användarhandbok
- Bruksanvisning
- Käyttäjän ohjekirja
- 使用手冊
- 使用手冊

Lees deze handleiding zorgvuldig door voordat u de monitor gaat gebruiken. Deze handleiding moet worden bewaard als toekomstige naslagwerk.

FCC-verklaring Klasse B radiofrequentiestoringen

Dit apparaat werd getest en voldoet aan de beperkingen voor een digitaal apparaat van Klasse B, in overeenstemming met Deel 15 van de FCC-voorschriften. Deze beperkingen zijn ontwikkeld om een redelijke beveiliging te bieden tegen schadelijke storingen in een residentiële installatie. Dit apparaat genereert, gebruikt en kan radiofrequentie-energie uitstralen en kan, indien niet geïnstalleerd en gebruikt in overeenstemming met de instructies, schadelijke storing veroorzaken in radiocommunicatie. Er is echter geen garantie dat er geen storing zal optreden in een particuliere installatie. Als dit apparaat toch schadelijke storingen veroorzaakt aan radio- of televisieontvangst, wat kan vastgesteld worden door het apparaat in en uit te schakelen, moet de gebruiker deze storing proberen te corrigeren door een of meer van de volgende maatregelen te nemen:

- Wijzig de richting van de ontvangstantenne of verplaats de antenne.
- Vergroot de afstand tussen de apparatuur en de ontvanger.
- Sluit het apparaat aan op een stopcontact op een ander circuit dan dat waarop de ontvanger is aangesloten.
- Raadpleeg de leverancier of een ervaren radio/tv-technicus voor hulp.

Het apparaat voldoet aan Deel 15 van de FCC-voorschriften. Het apparaat is onderhevig aan de volgende twee voorwaarden: (1) dit apparaat mag geen schadelijke storingen veroorzaken en (2) dit apparaat moet elke storing aanvaarden, met inbegrip van storingen die een ongewenste werking kunnen veroorzaken.

CANADA

Dit digitaal apparaat van Klasse B voldoet aan alle vereisten van de Canadese voorschriften voor storingsveroorzakende apparatuur.

【Optioneel, afhankelijk van het geselecteerde model】



Dit apparaat voldoet aan de vereisten van de EMC-richtlijn 2004/108/EC met betrekking tot Elektromagnetische compatibiliteit en 2006/95/EC en 93/68/EEC met betrekking de Lage voltage-richtlijn.

【Optioneel, afhankelijk van het geselecteerde model】

De wandcontactdoos moet zich in de buurt van het apparaat bevinden en moet gemakkelijk toegankelijk zijn.

Congratulations!

This display is designed for both you and the planet!



The display you have just purchased carries the TCO Certified label. This ensures that your display is designed, manufactured and tested according to some of the strictest quality and environmental requirements in the world. This makes for a high performance product, designed with the user in focus that also minimizes the impact on the climate and our natural environment.

TCO Certified is a third party verified program, where every product model is tested by an accredited impartial test laboratory. TCO Certified represents one of the toughest certifications for displays worldwide.

Some of the Usability features of the TCO Certified for displays:

- Good visual ergonomics and image quality is tested to ensure top performance and reduce sight and strain problems. Important parameters are luminance, contrast, resolution, black level, gamma curve, color and luminance uniformity, color rendition and image stability
- Product have been tested according to rigorous safety standards at an impartial laboratory
- Electric and magnetic fields emissions as low as normal household background levels
- Low acoustic noise emissions

Some of the Environmental features of the TCO Certified for displays:

- The brand owner demonstrates corporate social responsibility and has a certified environmental management system (EMAS or ISO 14001)
- Very low energy consumption both in on- and standby mode minimize climate impact
- Restrictions on chlorinated and brominated flame retardants, plasticizers, plastics and heavy metals such as cadmium, mercury and lead (RoHS compliance)
- Both product and product packaging is prepared for recycling
- The brand owner offers take-back options

The requirements can be downloaded from our web site. The requirements included in this label have been developed by TCO Development in co-operation with scientists, experts, users as well as manufacturers all over the world. Since the end of the 1980s TCO has been involved in influencing the development of IT equipment in a more user-friendly direction. Our labeling system started with displays in 1992 and is now requested by users and IT-manufacturers all over the world. About 50% of all displays worldwide are TCO certified.

For more information, please visit
www.tcodevelopment.com

INFORMATIE VOOR RECYCLING

Bij **Hanns.G.** besteden we veel zorg aan het milieuaspect en zijn we er vast van overtuigd dat een gepaste verwerking en recycling van industriële apparaten aan het einde van hun levensduur ons helpen voor een veiligere aarde.

Deze toestellen bevatten recycleerbare materialen die kunnen worden herwonnen en hergebruikt in splinternieuwe technische toestellen. Andere materialen zijn dan weer geklasseerd als gevaarlijke en giftige stoffen. We raden u dan ook sterk aan om de nodige informatie in te winnen om dit product te laten recyclen.

Bezoek voor meer informatie de site
www.hannsg.com

INHOUDSOPGAVE

VEILIGHEIDSOPMERKING	6
VOORZORGSMAATREGELEN	6
SPECIALE OPMERKINGEN VOOR LCD-MONITORS	7
VOORDAT U DE MONITOR GAAT GEBRUIKEN.....	8
EIGENSCHAPPEN	8
DE INHOUD VAN DE VERPAKKING CONTROLEREN	8
INSTALLATIERICHTLIJNEN	9
VOEDING.....	10
BEELDSCHERMHOOGTE AANPASSEN	11
DE MONITOR AAN DE MUUR BEVESTIGEN	12
VERBINDINGEN MAKEN.....	13
DE KIJKHOEK AANPASSEN.....	14
GEBRUIKSAANWIJZING	15
ALGEMENE RICHTLIJNEN	15
FUNCTIEKNOPPEN OP VOORPANEEL.....	16
INSTELLINGEN VERANDEREN.....	18
PLUG AND PLAY.....	21
TECHNISCHE ONDERSTEUNING (VEELGESTELDE VRAGEN)	22
PROBLEEMOPLOSSING VOOR ALGEMENE STORINGEN	22
FOUTBERICHT & MOGELIJKE OPLOSSINGEN.....	24
BIJLAGE	25
SPECIFICATIES	25

VEILIGHEIDSOPMERKING

1. De veranderingen of aanpassingen die niet expliciet zijn goedgekeurd door de partij die verantwoordelijk is voor de compliantie, kunnen de bevoegdheid van de gebruiker ongedaan maken om het apparaat te gebruiken.
2. Gewapende interfacekabels en stroomkabels, indien van toepassing, moeten worden gebruikt in overeenstemming met de emissiegrenzen.
3. De fabrikant is niet verantwoordelijk voor radio- of tv-interferentie veroorzaakt door ongeautoriseerde aanpassingen aan dit apparaat. Het is de verantwoordelijkheid van de gebruiker om dergelijke interferentie te corrigeren.
4. Gebruik alleen bevestigingsmateriaal/accessoires die gespecificeerd worden door de fabrikant.

WAARSCHUWING:

De monitor niet blootstellen aan regen of vocht om gevaar op brand of schokken te vermijden. Gevaarlijk hoge spanningen zijn aanwezig in de monitor. De behuizing niet openen. Laat het onderhoud alleen uitvoeren door bevoegd personeel.

VOORZORGSMAATREGELEN

- Gebruik de monitor niet in de buurt van water, bijv. naast een bad, wasbak, gootsteen, waskuip, zwembad of in een vochtige kelder.
- De monitor niet op een instabiele kar, standaard of tafel plaatsen. Als de monitor valt, kan een persoon letsel oplopen en er kan ernstige schade ontstaan aan het apparaat. Gebruik alleen een kar of standaard die wordt aanbevolen door de fabrikant of die bij de monitor wordt verkocht. Indien u de monitor aan de wand bevestigt of op een plank plaatst, dient u een montagekit te gebruiken die is goedgekeurd door de fabrikant en de aanwijzingen van deze kit op te volgen.
- Gleuven en openingen aan de achterzijde en onderzijde van de behuizing dienen voor de ventilatie. Voor een betrouwbare werking van de monitor en om deze te beschermen tegen oververhitting, mogen deze openingen niet geblokkeerd of bedekt worden. De monitor niet op een bed, bank, kleed of een dergelijk oppervlak plaatsen. Plaats de monitor niet in de buurt of op een verwarming of hittebron. De monitor niet in een boekenkast of kast plaatsen, tenzij er voldoende ventilatie mogelijk is.
- De monitor mag alleen worden gebruikt op een type stroombron dat wordt weergegeven op het etiket. Raadpleeg uw dealer of uw lokale elektriciteitsbedrijf, indien u niet zeker bent van het stroomtype bij u thuis.
- Ontkoppel de eenheid tijdens onweer of als deze gedurende een langere periode niet zal worden gebruikt. Dit beschermt de monitor tegen schade door stroomstoten.
- De stroomstrips en de verlengkabels niet overbelasten. Overbelasting kan leiden tot brand of elektrische schokken.
- Plaats nooit voorwerpen in de gleuf van de monitorbehuizing. Hierdoor kan er kortsluiting ontstaan, wat kan leiden tot brand of elektrische schokken. Mors nooit vloeistoffen op de monitor.
- Probeer niet zelf onderhoud uit te voeren op de monitor, het openen of verwijderen van de behuizing kan u blootstellen aan gevaarlijke spanningen en andere gevaren. Laat al het onderhoud uitvoeren door bevoegd onderhoudspersoneel.
- Het wandstopcontact moet zich in de buurt van het apparaat bevinden en moet makkelijk te bereiken zijn.

SPECIALE OPMERKINGEN VOOR LCD-MONITORS

De volgende symptomen zijn normaal bij een LCD-monitor en geven geen probleem aan.

- Door de aard van het fluorescerende licht kan het scherm flikkeren tijdens het eerste gebruik. Zet de stroomschakelaar uit en vervolgens weer aan, zodat de monitor niet meer flikkert.
- De helderheid op het scherm kan iets ongelijk zijn, afhankelijk van het bureaubladpatroon dat u gebruikt.
- Het LCD-scherm bevat effectieve pixels van 99,99% of meer. Er kunnen oppervlaktedefecten voorkomen van 0,01% of minder, zoals een ontbrekende pixel of een pixel dat constant blijft branden.
- Door de aard van het LCD-scherm kan er een nabeeld van het vorige scherm weergegeven blijven nadat het beeld uren is weergegeven en vervolgens is veranderd. In dit geval herstelt het scherm zich langzaam door het beeld te veranderen of u kunt de stroomschakelaar uren uitzetten.
- Als het scherm plotseling onregelmatig gaat knippen of als de achtergrondverlichting niet werkt, dient u contact op te nemen met uw dealer of het onderhoudscentrum voor reparatie. Probeer de monitor niet zelf te repareren.

VOORDAT U DE MONITOR GAAT GEBRUIKEN

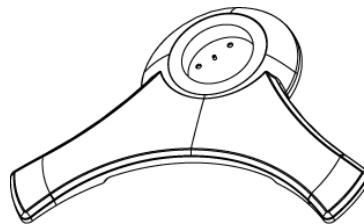
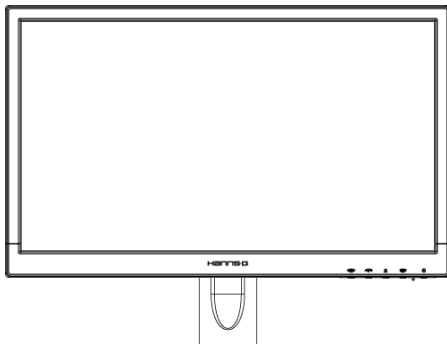
EIGENSCHAPPEN

- Breedbeeld W-LED-monitor van 49,5cm / 19.5 inch met W-ledverlichting
- Duidelijk, helder scherm voor Windows
- EPA ENERGY STAR®
- GP Groen Product
- Ergonomisch ontwerp
- Ruimtebesparend, compact ontwerp
- TCO-gecertificeerde (HP205D)

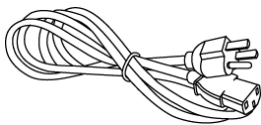
DE INHOUD VAN DE VERPAKKING CONTROLEREN

De productverpakking moet de volgende onderdelen bevatten:

LCD-monitor



Kabels en gebruikshandleiding



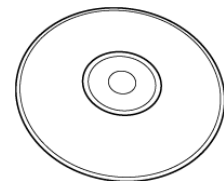
Stroomkabel



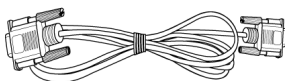
Garantiekaart



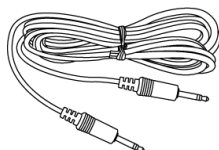
Snelstartgids



Gebruikshandleiding



VGA-Kabel



Audiokabel



DVI Kabel
(optioneel)

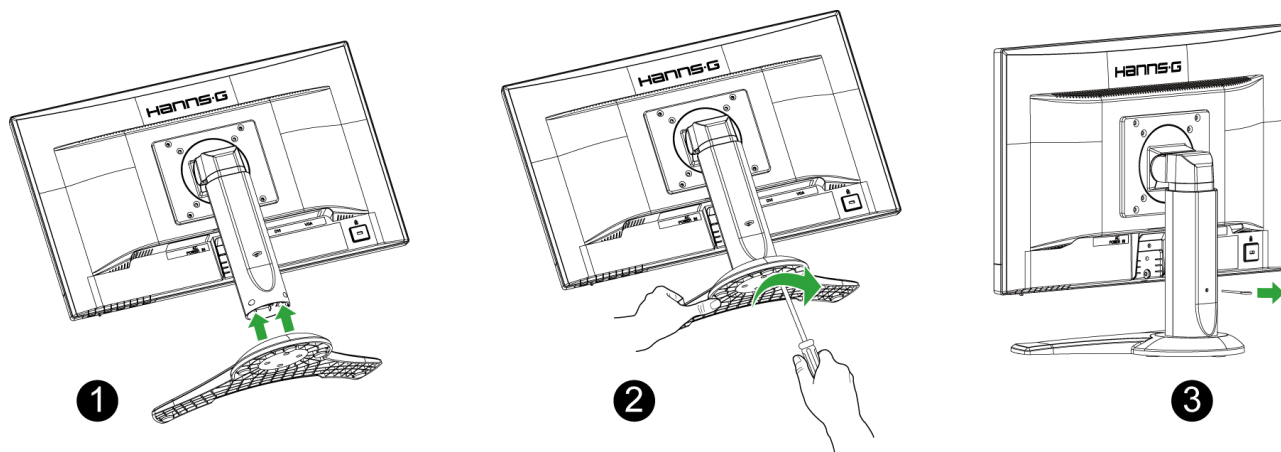


x 4

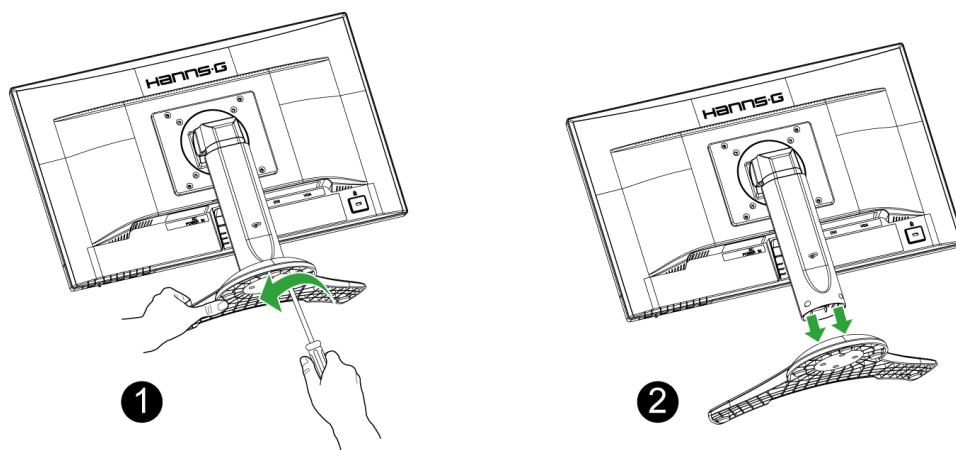
Schroef

INSTALLATIERICHTLIJNEN

INSTALLEREN



VERWIJDEREN



Afbeelding 1. INSTALLEREN EN VERWIJDEREN VAN HET VOETSTUK

INSTALLATIE:

1. Draai de monitor om en plaats het ondersteboven.
2. Lijn de monitor uit met de sleuven aan de stand.
3. Draai de schroef rechtsoom om de voet aan de monitor vast te maken.
4. Controleer de onderkant van de stand om te verzekeren dat de monitor stevig in de stand is geïnstalleerd en dat de schroeven niet los zitten.

VERWIJDEREN:

1. Draai de monitor om en plaats het ondersteboven.
2. Draai de schroef naar links om deze los te maken.
3. Koppel de stand los van de monitor.

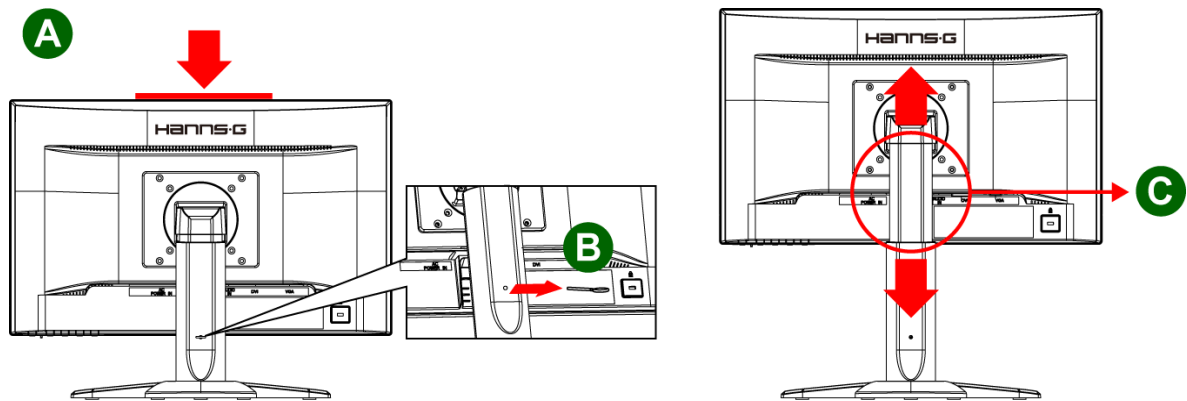
VOEDING

STROOMBRON:

1. Controleer of de stroomkabel geschikt is voor uw gebied.
2. Deze LCD-monitor heeft een interne universele stroomvoorziening die het gebruik toestaat in een spanningsgebied van 100/120 V AC of 220/240 V AC (er is geen aanpassing vereist door de gebruiker).
3. Sluit een uiteinde van de stroomkabel aan op de stroomconnector van uw LCD-monitor en het andere uiteinde op een stopcontact.

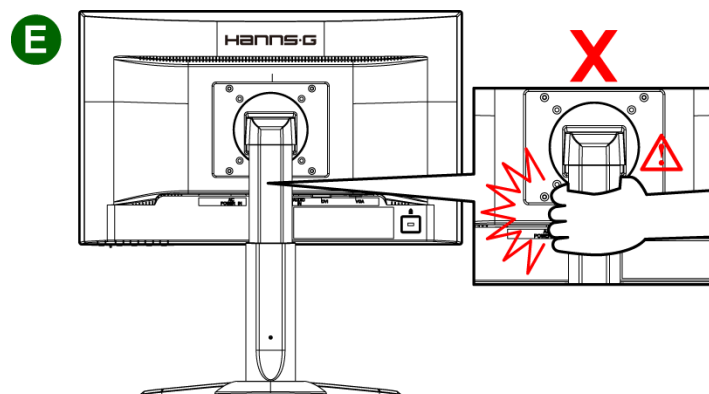
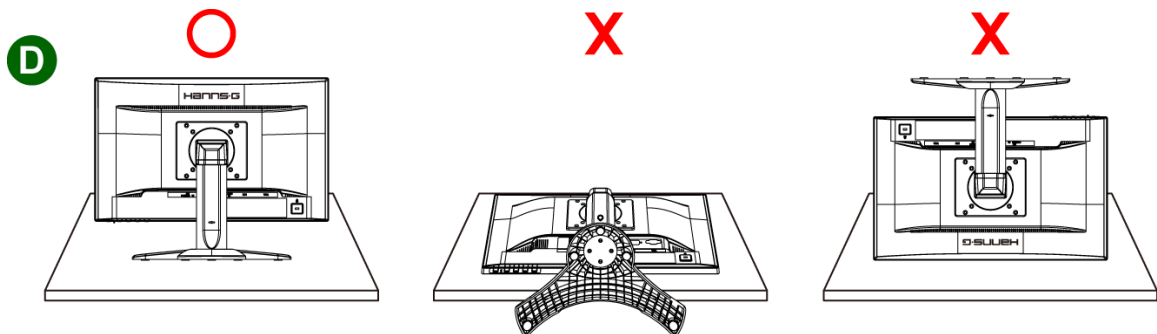
BEELDSCHERMHOOGTE AANPASSEN

1. Om de beste visuele resultaten te bereiken, is het aanbevolen de stand van het beeldscherm aan te passen zodat het volledige scherm naar u is gericht voordat u de hoogte aanpast volgens uw persoonlijke voorkeur.
2. Houd de bovenste rand van het scherm vast (fig. A) en verwijder de pen uit de achterkant van de schermvoet (fig. B) om het scherm af te stellen op de geschikte hoogte (fig. C).



Opmerking

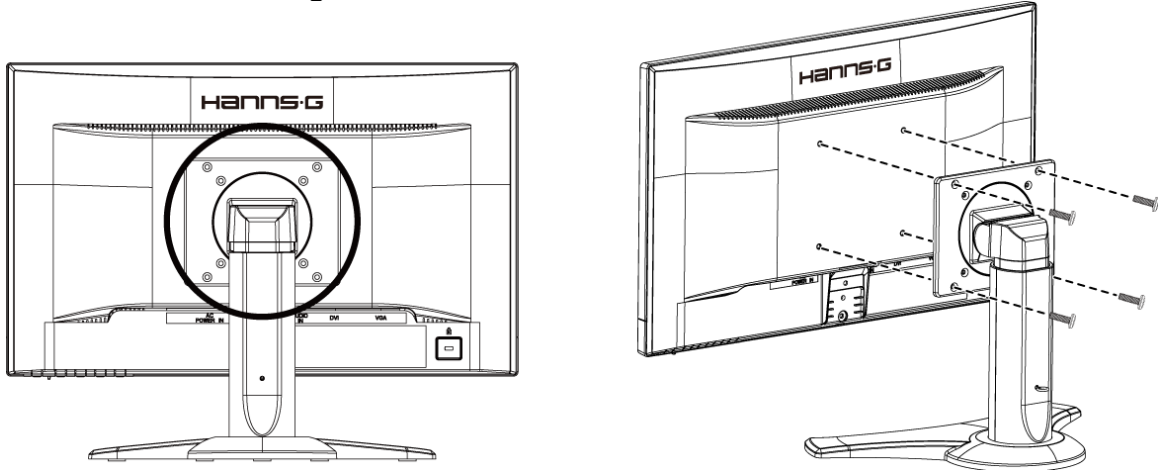
- Zorg dat u niet te veel druk uitoefent op het LCD terwijl u de hoogte afstelt om te voorkomen dat u het scherm beschadigt of barst.
- Wanneer u de beeldschermhoogte afstelt, moet u ervoor zorgen dat het scherm rechtop op een plat oppervlak (zoals een tafel) staat voordat u de stand aanpast. Plaats de LCD-scherm niet op een tafel of verwijder de pin niet terwijl de voet is omgedraaid (fig. D). Houd uw vingers en handen uit de buurt van het mechanisme voor de hoogteafstelling (fig. E) om letsels te voorkomen.



DE MONITOR AAN DE MUUR BEVESTIGEN

HET VOETSTUK DEMONTEREN:

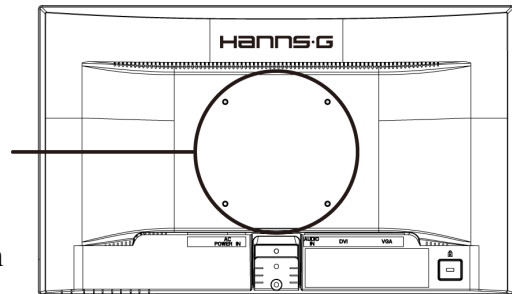
1. Koppel alle kabels en draden los van de monitor om schade te voorkomen.
2. Plaats de monitor voorzichtig met de voorzijde omlaag op een zacht en plat oppervlak (laken, schuim, doek, enz.) om schade aan de monitor te voorkomen.
3. Verwijder de schroeven zodat het voetstuk kan worden verwijderd.
4. Maak het voetstuk voorzichtig los.



(alleen informatief)

DE MONITOR AAN DE MUUR MONTEREN:

1. koop een VESA-compatibele wandhaak:
VESA 100×100, 4 gaten, M4, 10mm, 8kg.
2. Zoek de ideale positie om uw monitor aan de muur te bevestigen.
3. Bevestig de wandhaak stevig aan de muur.
4. Maak de monitor vast aan de haak met behulp van de 4 montage-openingen op de achterkant en het midden van de monitor.



Opmerking:

- Lees de instructies van uw specifieke wandhaak om de monitor goed aan de muur te bevestigen.
- De hoogte van de montagegaten is 100 mm horizontaal en 100 mm verticaal.
- De vereiste schroeftypen zijn metrisch: M4, 10mm lang.
- Het voetstuk van de monitor kan op een tafel of een hard oppervlak worden vastgeschroefd via de opening op de achterkant van het voetstuk.

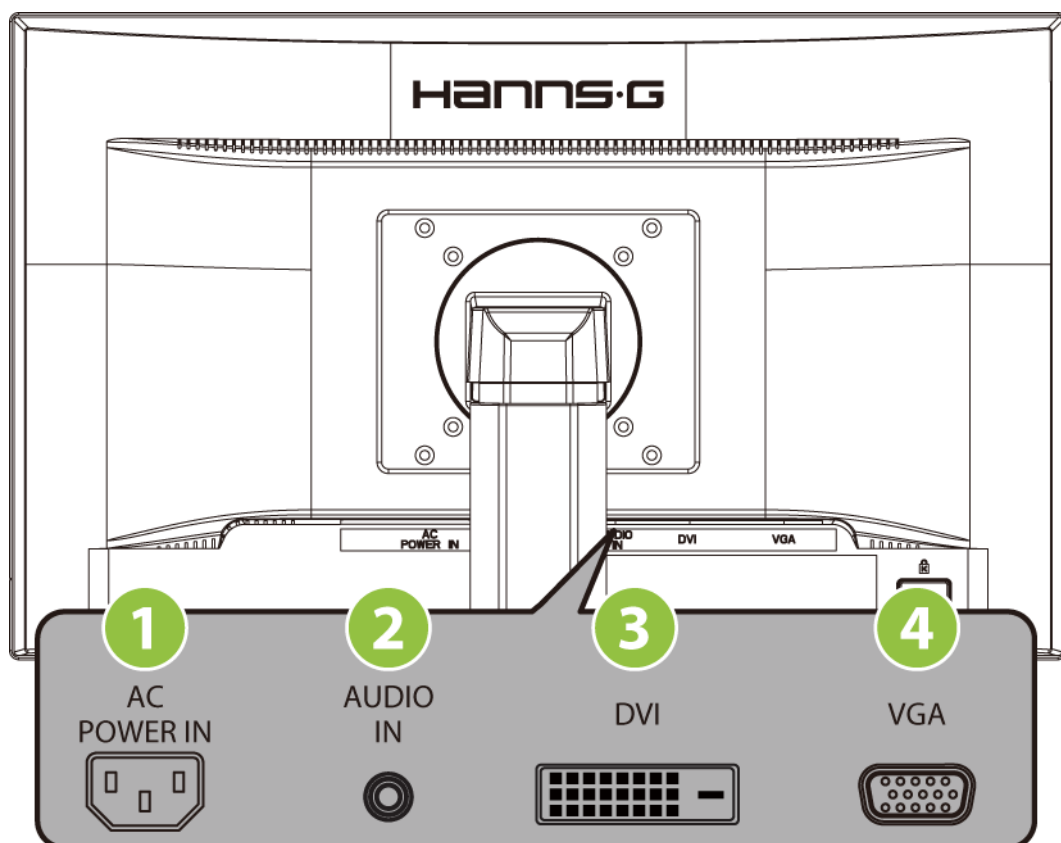
**Het installeren van de monitor vereist speciale vaardigheden die alleen mogen worden uitgevoerd door bevoegd onderhoudspersoneel. De klant mag niet proberen het werk zelf uit te voeren. Hanns.G aanvaardt geen aansprakelijkheid voor onjuiste montage of voor montage die ongevallen of letsels veroorzaakt. U kunt bevoegd onderhoudspersoneel raadplegen over het gebruik van de optionele haak om de monitor aan de muur te bevestigen.*

VERBINDINGEN MAKEN

AANSLUITEN OP EEN PC:

Zet uw computer uit voordat u de onderstaande procedure uitvoert.

1. Sluit één uiteinde van de VGA-kabel aan op de achterzijde van de monitor en sluit het andere uiteinde aan op de VGA-poort van de computer.
2. Sluit één uiteinde van de DVI kabel (optioneel) aan op de achterzijde van de monitor en sluit het andere uiteinde aan op de DVI poort van de computer.
3. Sluit de audiokabel aan op de audio-ingang van de monitor en de audio-uitgang van de PC (groene poort).
4. Steek het ene uiteinde van het netsnoer in de voedingsaansluiting van de lcd-monitor en steek het andere uiteinde in het stopcontact.
5. Zet uw monitor en computer aan.

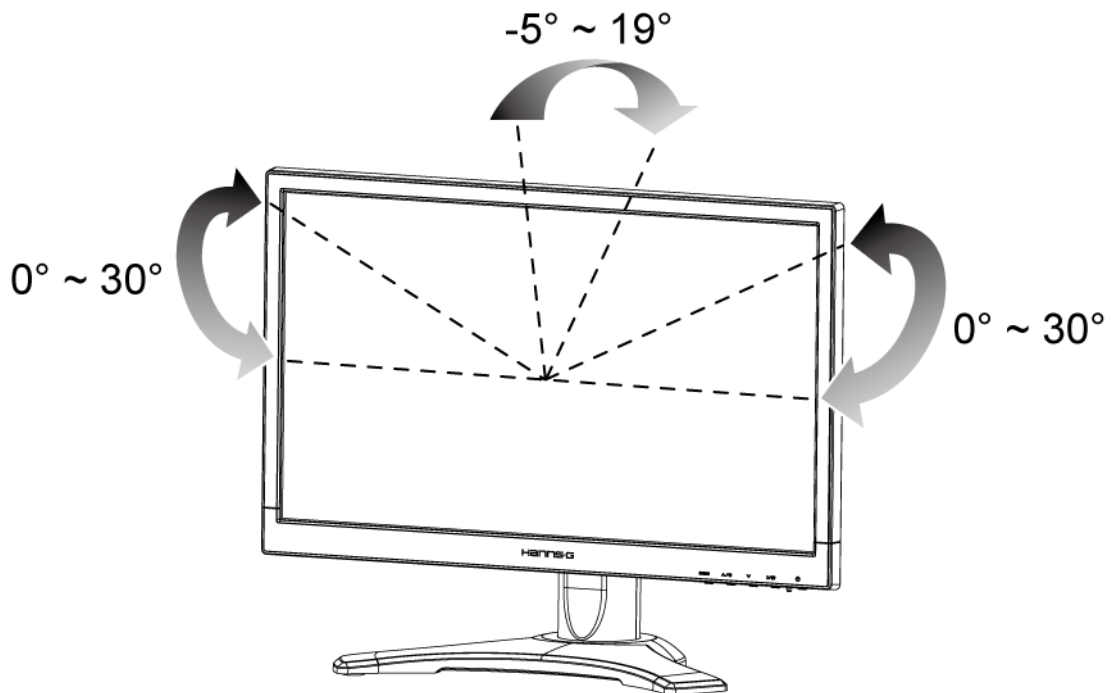


Afbeelding 2. AANSLUITEN OP EEN PC

1	Stroomingang	2	LIJNINGANG
3	DVI ingang	4	VGA-ingang

DE KIJKHOEK AANPASSEN

- Voor een optimale weergave raden wij aan om naar het volledige oppervlak van de monitor te kijken en vervolgens de hoek van de monitor naar voorkeur te veranderen.
- Hou de standaard vast, zodat de monitor niet omvalt tijdens het veranderen van de monitorhoek.
- U kunt de monitor aanpassen naar een kijkhoek van -5° tot 19° verticaal en 0° tot 30° horizontaal.



Afbeelding 3. DE HOEK VAN DE MONITOR

OPMERKINGEN:

- Het LCD-scherm niet aanraken tijdens het veranderen van de hoek. Hierdoor kan het LCD-scherm beschadigen of breken.
- Wees voorzichtig om geen vingers of handen in de buurt van de scharnieren te houden tijdens het tillen van de monitor, anders kunnen ze klem komen te zitten.

GEBRUIKSAANWIJZING

ALGEMENE RICHTLIJNEN

Druk op de stroomknop om de monitor aan en uit te zetten. De overige functieknoppen bevinden zich op het voorpaneel van de monitor (zie afb. 4). Door deze instellingen te veranderen, kunt u het beeld aanpassen aan uw persoonlijke voorkeuren.

- De stroomkabel moet worden aangesloten.
- Sluit de signaalkabel van de monitor aan op de VGA-kaart.
- Druk op de voedingsknop om de monitor in te schakelen. De voedingsindicator zal oplichten.

	Menu / Terug
	▲ ► [+] Knop voor helderheidsinstelling
	▼ ◀ [-] Knop voor geluidssterkte
	Auto-instelling / Enter « Modellen met analoge ingang » Invoerbron wijzigen / Enter « Modellen met digitale ingang »
	Stroomknop

Afbeelding 4. KNOPPEN BEDIENINGSPANEEL

FUNCTIEKNOPPEN OP VOORPANEEL

- **Stroomknop:**
Druk op deze knop om de stroom naar de monitor AAN/UIT te zetten.
- **Stroom-LED:**
Groene — Stroom aan-modus.
Oranje — Energiespaarstand.
- **MENU / TERUG:**
Het OSD-menu in- en uitschakelen of terug gaan naar het vorige menu.
- **Aanpassen ▲ ▼:**
 1. Helderheid en geluidsterkte instellen als het OSD niet actief is.
 2. Blader door de aanpassingspictogrammen als de OSD is ingeschakeld of pas een functie aan als de functie actief is.
- **【 i 】 -knop: 《Modellen met analoge ingang》**
 1. Het OSD-menu wordt gebruikt als 《bevestigings》 –functie tijdens het opstarten.
 2. De functie “Automatisch aanpassen” werkt alleen voor VGA-invoer. (De functie automatisch aanpassen wordt gebruikt om de 「horizontale positie」, 「verticale positie」, 「klok」, en 「fase」 te optimaliseren.)
- **【 i 】 -knop: 《Modellen met digitale ingang》**
 1. Druk op 【 i 】 om de bronselecties te openen. (Selecties omvatten VGA, HDMI, enz. De werkelijke selecties kunnen variëren afhankelijk van de modellen. Deze functie is alleen beschikbaar op modellen met digitale ingangen)
 2. Het OSD-menu wordt gebruikt als 《bevestigings》 –functie tijdens het opstarten.
 3. Als deze knop langer dan 3 seconden wordt ingedrukt en vastgehouden, zal de 「Auto Adjust」 functie starten bij gebruik van alleen de VGA input. (De functie automatisch aanpassen wordt gebruikt om de 「horizontale positie」, 「verticale positie」, 「klok」, en 「fase」 te optimaliseren.)
- **Sneltoetsen:**
 1. **Standaardinstellingen Helderheid en Contrast herstellen:**
Om zowel de standaardinstellingen voor Helderheid als Contrast te herstellen, drukt u tegelijkertijd de toetsen 【▲】 en 【▼】 in.
 2. **BEELDVERHOUDING:**
Druk op 【MENU】 + 【▼】 om te schakelen naar de modus 「VOL-MODUS」 of de modus 「AANPASSEN-MODUS」.
 3. **Resolutie veranderen:**
U kunt de schermresoluties wijzigen (zie onderstaande tabel) door op de knoppen 【MENU】 + 【▲】 te drukken, zodat u de beste weergavekwaliteit krijgt.
 4. **Voorinstellingsmodus wijzigen:**
[De beschikbaarheid van deze functie is afhankelijk van het geselecteerde model]
Druk gedurende 3 seconden op de toets 【MENU】 om een van de volgende modi te selecteren 「PC」, 「FILM」, 「SPEL」, 「ECONOMIE」. Standaard is 「PC」.

Resolutie
640×400@70Hz ↔ 720×400@70Hz
640×480@60Hz ↔ 720×480@60Hz
1024×768@70Hz ↔ 1280×768@70Hz
1280×768@60Hz ↔ 1360×768@60Hz
1400×1050@60Hz ↔ 1680×1050@60Hz
1400×1050@RB 60Hz ↔ 1680×1050@RB 60Hz
1400×1050@75Hz ↔ 1680×1050@75Hz
1440×900@60Hz ↔ 1600×900@60Hz
1360×768@60Hz ↔ 1366×768@60Hz
1280×960@60Hz ↔ 1600×900@60Hz
** De beschikbare schermresoluties zijn van het model afhankelijk.

OPMERKINGEN:

- De monitor niet in de buurt van hittebronnen plaatsen, zoals verwarmingen of stofvangers, of op een plek in direct zonlicht of met overmatig veel stof of mechanische trillingen of schokken.
- Bewaar de oorspronkelijke verpakking en verpakkingsmaterialen, omdat ze van pas kunnen komen als u de monitor moet vervoeren.
- Pak uw monitor in zoals het in de fabriek was ingepakt voor een maximale bescherming.
- Maak uw monitor periodiek schoon met een zachte doek, zodat deze er als nieuw uit blijft zien. Hardnekkige vlekken kunnen worden verwijderd met een doek die iets is gedrenkt in een mild schoonmaakmiddel. Gebruik nooit sterke oplosmiddelen, zoals verdunner, benzeen of schuurmiddelen, omdat deze de behuizing zullen beschadigen. Ontkoppel de monitor altijd voor het reinigen als voorzorgsmaatregel.

INSTELLINGEN VERANDEREN

HELDERHEID / CONTRAST	
HELDERHEID	Stelt de helderheid van het scherm naar uw voorkeur in. Selecteer de optie 「HELDERHEID」 om de helderheid in te stellen.
CONTRAST	Stelt het contrast van het scherm naar uw voorkeur in. Selecteer de optie 「CONTRAST」 om het contrast in te stellen.
ACTIEF CONTRAST	Optimale instelling voor beelden of video's met een hoog contrast. De donkere en lichte gebieden van het beeld worden automatisch gedetecteerd en het contrast wordt verbeterd om een zuiverder, scherper beeld te bieden. U kunt ook de optie 「ACTIEF CONTRAST」 selecteren.
VOORINSTELLINGSMODUS	Selecteer de voorinstellingsmodus volgens uw voorkeuren: PC/ FILM/ SPEL / ECONOMIE [De beschikbaarheid van deze functie is afhankelijk van het geselecteerde model]
INGANGSINSTELLING	
INGANGSINSTELLING	Selecteer de optie 「INGANGSINSTELLING」 om te wisselen tussen de analoge (VGA) of digitale (DVI) bron. Bevestig de optie en selecteer AnalooG of Digitaal. [Dubbele ingangsmoDus – optioneel]
AUTOMATISCH ZOEKEN	Selecteer uit het menu Signaal Selectie de functie 「AUTOMATISCH ZOEKEN」 om de functie automatisch signaal zoeken te activeren of te deactiveren. [Alleen voor DVI/ HDMI-ingang]
KLEURINSTELLING	
WARM NATUURLIJK (6500K) KOEL	Kies de kleurtemperatuur van het scherm naar uw eigen voorkeur: WARM/ NATUURLIJK/ KOEL.
GEBRUIKER	Beweeg de cursor naar de optie Gebruiker en selecteer deze. 1. Selecteer de optie 「R」 om het niveau van de rode kleur in te stellen. 2. Selecteer de optie 「G」 om het niveau van de groene kleur in te stellen. 3. Selecteer de optie 「B」 om het niveau van de blauwe kleur in te stellen.
BEELDINSTELLING	
AUTO AANPASSEN	De functie automatisch aanpassen wordt gebruikt om de 「horizontale positie」, 「verticale positie」, 「klok」, en 「fase」

	te optimaliseren. [Alleen voor VGA]
BEELDVERHOUDING	Wanneer de beeldverhouding van het scherm is vervormd, kunt u aanpassingen aanbrengen met deze functie. 「FULL」 (VOL) geeft een weergave op volledig scherm aan. Dit garandeert niet dat het beeld wordt weergegeven in zijn oorspronkelijke verhouding. 「FIT」 (AANPASSEN) geeft aan dat het beeld wordt geschaald naar de originele beeldverhouding. Hierdoor kunnen er zwarte banden op het scherm verschijnen. [De beschikbaarheid van deze functie is afhankelijk van het geselecteerde model]
H-POSITIE	Selecteer de optie 「H-POSITIE」 om het schermbeeld naar links of rechts te verplaatsen. Bevestig de optie en stel het niveau in. [Alleen voor VGA]
V-POSITIE	Selecteer de optie 「V-POSITIE」 om het scherm omhoog of omlaag te verplaatsen. Bevestig de optie en stel het niveau in. [Alleen voor VGA]
KLOKINSTELLING	Selecteer de optie 「KLOKINSTELLING」 om de verticale flikkering van de tekens op het scherm te verminderen. Bevestig de optie en stel het niveau in. [Alleen voor VGA]
FASE	Selecteer de optie 「FASE」 om de horizontale flikkering van de tekens op het scherm te verminderen. Bevestig de optie en stel het niveau in. [Alleen voor VGA]
SCHERPTE	Selecteer de optie 「SCHERPTE」 om de scherpte van het beeldscherm aan te passen. Stel de waarde in van -2 tot 2.
VIDEO-MODUS	Selecteer 「VIDEO-MODUS」 of 「PC-MODUS」 voor de video-overdracht. Wanneeru HDMI of HDMI-naar-DVI-poorten gebruikt voor de video-overdracht, kunnen de randen van de video een weinig worden bijgeknipt. Selecteer 「PC-MODUS」 om video's met het volledige beeld weer te geven. (VIDEO-MODUS werkt alleen voor een ingang vanaf HDMI of DVI die HDCP-video ondersteunt (YUV-formaat))
RESPONSTIJD	Stel de reactietijd in via de functie Reactietijd. Beschikbare instellingen zijn MINIMUM , GEMIDDELD en MAXIMUM . [Deze optie is alleen op bepaalde modellen beschikbaar].
OSD-INSTELLING	
TAAL	Selecteer de optie 「TAAL」 om de taal van het OSD te veranderen. Activeer de optie en selecteer een taal. [Alleen voor referentie, de OSD-taal is afhankelijk van het geselecteerde model]

H-POSITIE	Selecteer de optie 「 H-POSITIE 」 om de horizontale positie van het OSD in te stellen. Selecteer de optie en stel het niveau in.
V-POSITIE	Selecteer de optie 「 V-POSITIE 」 om de verticale positie van het OSD in te stellen. Selecteer de optie en stel het niveau in.
DOORZICHTIGHEID	Selecteer de optie 「 DOORZICHTIGHEID 」 om de transparantie van het OSD in te stellen.
OSD TIME-OUT	Selecteer de optie 「 OSD TIME-OUT 」 om de time-out van het OSD tussen 10 en 100 seconden in te stellen. Selecteer de optie en stel het niveau in.
OSD KLEUR	Om de kleurcombinatie van het OSD-venster in te stellen, selecteert u de optie 「 OSD KLEUR 」 in het menu 「 OSD INSTELLING 」 . Kies de stand 1, 2 of 3.
SYSTEEM	
AUDIO INPUT	Het is aanbevolen tijdens het overdragen via de HDMI-poort, AUDIO INPUT in te stellen op HDMI. Als er geen geluid wordt uitgevoerd, raden wij u aan AUDIO INPUT in te stellen op PC en te controleren of de audio-uitgangskabel van de pc is aangesloten op de LINE IN-poort (or AUDIO IN-poort) van de monitor. [Alleen voor HDMI-ingang]
VOLUME	Selecteer de optie 「 VOLUME 」 om het volumeniveau te veranderen. Bevestig de optie en stel het niveau in. [Deze functie geldt alleen voor modellen met ingebouwde audio] ● Als u het volume hoog instelt, loopt u het risico op gehoorschade.
DEMPEN	Selecteer de optie 「 DEMPEN 」 om de functie in en uit te schakelen. [Als u het volume aanpast terwijl het geluid is uitgeschakeld, schakelt u het geluid daarmee in. (De beschikbaarheid van deze functie is afhankelijk van het geselecteerde model.)]
DDC/CI	Selecteer de optie 「 DDC/CI 」 om de functie in en uit te schakelen. [Dubbele ingangsmodus – optioneel]
FABRIEKSWAARDEN	Selecteer de optie 「 FABRIEKSWAARDEN 」 om de standaardinstelling van de monitor opnieuw in te stellen. Hiermee worden de huidige instellingen gewist. Voer de optie in en selecteer Aan of Uit.
INFORMATIE	Toont de horizontale frequentie/verticale frequentie/resolutie information.

PLUG AND PLAY

Plug & Play DDC2B-eigenschap

Deze monitor is voorzien van VESA DDC2B-mogelijkheden volgens de VESA DDC-NORM. Hiermee kan de monitor het hostsysteem informeren over de identiteit en, afhankelijk van het gebruikte DDC-niveau, aanvullende informatie doorgeven over de weergavemogelijkheden. De DDC2B is een gegevenskanaal in twee richtingen op basis van het I²C-protocol. De host kan EDID-informatie verzoeken via het DDC2B-kanaal.

**DEZE MONITOR LIJKT NIET TE WERKEN ALS ER GEEN VIDEO-INGANGSSIGNAAL IS.
VOOR DE GOEDE WERKING VAN DEZE MONITOR MOET ER EEN
VIDEO-INGANGSSIGNAAL ZIJN.**

TECHNISCHE ONDERSTEUNING (VEELGESTELDE VRAGEN)

PROBLEEMOPLOSSING VOOR ALGEMENE STORINGEN

PROBLEEM & VRAAG	MOGELIJKE OPLOSSING
Stroom-LED brand niet	<ul style="list-style-type: none"> *Controleer of de stroomschakelaar in de AAN-stand staat. *De stroomkabel moet zijn aangesloten.
Geen Plug & Play	<ul style="list-style-type: none"> *Controleer of het computersysteem compatibel is met Plug & Play *Controleer of de videokaart compatibel is met Plug & Play *Controleer of er geen pinnen in de stekker van de VGA - of DVI-aansluitingen gebogen zijn.
Het scherm is te donker of te helder	<ul style="list-style-type: none"> *Stel de opties contrast en helderheid in
Het beeld beweegt of een golfpatroon is aanwezig in het beeld	<ul style="list-style-type: none"> *Verwijder elektrische apparatuur dat de elektrische interferentie kunnen veroorzaken
De stroom-LED brandt (oranje), maar er is geen video of beeld	<ul style="list-style-type: none"> *Stroomschakelaar van de computer moet in de AAN-stand staan *De videokaart van de computer moet goed in de sleuf zitten *Controleer of de videokabel van de monitor goed is aangesloten op de computer *Controleer de videokabel van de monitor op gebogen pennen *Controleer of de computer werkt door de knop CAPS LOCK op het toetsendruk in te drukken terwijl u de CAPS LOCK-LED in de gaten houdt. De LED moet niet gaan branden of uitgaan als de knop CAPS LOCK wordt ingedrukt.
Een van de primaire kleuren ontbreekt (ROOD,GROEN of BLAUW)	<ul style="list-style-type: none"> *Controleer de videokabel van de monitor op gebogen pennen
Schermbild is niet gecentreerd of heeft niet de juiste afmeting	<ul style="list-style-type: none"> *Stel de pixelfrequentie KLOK en FASE in of druk op de sneltoets (i-knop) .
Het beeld heeft afwijkend kleuren (wit ziet er niet wit uit)	<ul style="list-style-type: none"> *Stel de RGB-kleur in of selecteer de kleurtemperatuur
De schermresolutie moet worden aangepast	<ul style="list-style-type: none"> *Onder Win 2000/ME/XP. Klik op een willekeurige plaats op het bureaublad en selecteer Eigenschappen > Instellingen > Beeldschermresolutie. Gebruik de schuifregelaar om de resolutie aan te passen en klik vervolgens op Toepassen.

Er wordt geen geluid uitgevoerd van de ingebouwde luidspreker van de monitor

*Controleer of de audio-uitgangskabel van de pc aangesloten is op de LINE IN-poort van het scherm.

*Zorg dat de aanpassing van het geluidsvolume duidelijk kan worden geïdentificeerd.

*Controleer of de optie **System (Systeem) > Silence (Stilte)** in het menu van de monitor is ingeschakeld.

*Als er tijdens de overdracht via de HDMI-poort geen geluid wordt uitgevoerd, is het aanbevolen AUDIO INPUT te selecteren als een PC-optie. Controleer of de audio-uitgangskabel van de pc is aangesloten op de LINE IN-poort (or AUDIO IN-poort) van de monitor.

[Alleen voor HDMI-ingang]

Addendum met betrekking tot Windows 7/ Windows 8

Wanneer u weergaveproblemen ondervindt met Windows 7/ Windows 8 moet u het volgende doen:

1. Controleer of uw computer Windows 7/ Windows 8 kan ondersteunen (hardwarevereisten).
1. Controleer of uw videokaart kan werken met Windows 7/ Windows 8.
2. Als uw videokaart Windows 7/ Windows 8 ondersteunt, moet u het recentste Windows 7/ Windows 8-stuurprogramma van uw videokaart installeren.

Wij raden u aan het volgende te doen:

1. Installeer het recentste videostuurprogramma van uw videokaart voor Windows 7/ Windows 8.
2. Probeer de aanbevolen beeldschermresolutie te gebruiken die wordt ondersteund door de monitor.
3. Als de aanbevolen beeldschermresolutie niet werkt, kunt u de tweede aanbevolen beeldschermresolutie proberen.

	1	2
35,5cm / 14" (16:9)	1366×768@60Hz	1366×768@50Hz
39,6cm / 15.6" (16:9)	1366×768@60Hz	1366×768@75Hz
40,64cm / 16" (16:9)	1366×768@60Hz	1366×768@50Hz
43,2cm / 17" (16:10)	1440×900@60Hz	1440×900@75Hz
47cm / 18.5" (16:9)	1366×768@60Hz	1366×768@75Hz
48,3cm / 19" (5:4)	1280×1024@60Hz	1280×1024@75Hz
48,3cm / 19" (16:10)	1440×900@60Hz	1440×900@75Hz
51cm / 20" (16:9)	1600×900@60Hz	1600×900@50Hz
56cm / 22" (16:10)	1680×1050@60Hz	1680×1050@50Hz
54,6cm / 21.5" (16:9)	1920×1080@60Hz	1920×1080@50Hz
58,4cm / 23" (16:9)		
60cm / 23.6" (16:9)		
62,5cm / 24.6 (16:9)		
70cm / 27.5" (16:10)	1920×1200@60Hz	1920×1200@50Hz

Als u nog steeds weergaveproblemen ondervindt nadat u de bovenstaande procedure hebt gevolgd, moet u contact opnemen met de ondersteunings- en servicewebsite van Hanns.G.
<http://www.hannsg.com>

Windows is een gedeponerd handelsmerk van Microsoft Corporation.

FOUTBERICHT & MOGELIJKE OPLOSSINGEN

- **KABEL NIET AANGESLOTEN:**
 1. Controleer of de signaalkabel goed is aangesloten. Draai de schroeven van de connector vast als deze los zitten.
 2. Controleer de verbindingsspinnen van de signaalkabel op schade.

- **INGANG NIET ONDERSTEUND:**

Uw computer is ingesteld op een ongeschikte weergavemodus. Stel de computer in op de weergavemodus die weergegeven wordt in de volgende tabel.

TIMINGTABEL FABRIEKSINSTELLING:

MODUS	RESOLUTIE	HORIZONTALE FREQUENTIE (KHz)	VERTICALE FREQUENTIE (Hz)
1	640×400 @70Hz	31.469	70.087
2	640×480 @60Hz	31.469	59.940
3	640×480 @70Hz	36.052	70.004
4	640×480 @67Hz	35.000	66.667
5	640×480 @72Hz	37.861	72.809
6	640×480 @75Hz	37.500	75.000
7	720×400 @70Hz	31.469	70.087
8	800×600 @56Hz	35.156	56.250
9	800×600 @60Hz	37.879	60.317
10	800×600 @72Hz	48.077	72.188
11	800×600 @75Hz	46.875	75.000
12	832×624 @75Hz	49.725	75.000
13	1024×768 @60Hz	48.363	60.004
14	1024×768 @70Hz	56.476	70.069
15	1024×768 @75Hz	60.023	75.029
16	1152×870 @75Hz	68.681	75.062
17	1152×864 @75Hz	67.500	75.000
18	1280×720 @60Hz	45.000	60.000
19	1280×960 @60Hz	60.000	60.000
20	1280×768 @60Hz	47.776	59.870
21	1280×768 @75Hz	60.289	74.893
22	1280×1024 @60Hz	63.981	60.020
23	1360×768 @60Hz	47.712	60.015
24	1440×900 @60Hz	55.469	59.901
25	1400×1050 @60Hz	64.744	59.948
26	1600×900 @60Hz	55.540	59.978

BIJLAGE

SPECIFICATIES

LCD-paneel	Besturingssysteem	TFT LCD-kleurenscherm
	Afmeting	Diagonaal 49,5 cm / 19.5 inch
	Pixelhoogte	0,27 mm (H) × 0,27 mm (V)
Video	H-Frequentie	30KHz – 82KHz
	V-Frequentie	55Hz – 76Hz
Weergavekleuren		16.7 M kleuren
Max. Resolutie		1600 × 900 bij 60 Hz
Plug & Play		VESA DDC2B™
Energieverbruik	AAN-modus	20 W (Standaard)
	Energiespaarstand	≤ 0.5 W
	UIT-modus	≤ 0.5 W
Audio-uitgang		Nominaal vermogen 1.0 W rms (per kanaal)
Ingangsconnector		VGA DVI
Maximale schermafmeting		Hor.: 432 mm Ver. : 239.76 mm
Stroombron		100–240V ~ 0.6A 50–60Hz
Omgevings overwegingen		Gebruikstemp.: 0° tot 40°C Opslagtemp.: -20° tot 60°C Gebruiksvochtigheid: 20% tot 85%
Afmetingen		465.5 (B)×361.8 (H)×217.2 (D) mm 18.3” (B)×14.2” (H)×8.6” (D)
Gewicht (NW)		3.4kg (7.5 lb)

*** De bovenstaande specificaties zijn bedoeld voor de omschrijving van het huidige product en zijn onderhevig aan wijzigingen zonder voorafgaande kennisgeving.

OPMERKINGEN:

De maximale resolutie zal afhangen van de ondersteuning van de grafische kaart. Meer informatie over dit onderwerp vindt u op www.hannsg.com in de rubriek FAQ (Veelgestelde vragen).