

HANNING
LCD Monitor
HP205

HSG 1276

- User's manual
- Bedienungsanleitung
- Manuel de l'utilisateur
- Manuale dell'utente
- Manual de usuario
- Manual do utilizador
- Gebruikshandleiding
- Руководство пользователя
- Kullanıcı elkitabı
- Podręcznik użytkownika
- Uživatelská příručka
- Felhasználói útmutató
- Εγχειρίδιο χρήστη
- Manual de utilizare
- Priručnik za korisnike
- Керівництво користувача
- Ръководство на потребителя
- Brugervejledning
- Användarhandbok
- Bruksanvisning
- Käyttäjän ohjekirja
- 使用手冊
- 使用手冊

Vă rugăm să citiți cu atenție acest manual înainte de a utiliza monitorul. Acest manual trebuie păstrat pentru consultări ulterioare.

Declarație privind interferența radio FCC de clasă B

Acest echipament a fost testat și găsit ca fiind conform cu limitele pentru echipamentele de clasă B, conform Părții 15 din regulile FCC. Aceste limite sunt stabilite pentru a asigura o protecție rezonabilă împotriva interferențelor care apar într-o locuință. Acest echipament generează, utilizează și poate radia energie de radiofrecvență și, dacă nu este instalat și utilizat conform instrucțiunilor, poate provoca interferență cu comunicațiile radio. Totuși, aceasta nu garantează că nu vor apărea interferențe într-o anumită configurație de instalare. Dacă acest echipament creează o interferență dăunătoare cu recepția radio sau TV, lucru ce poate fi determinat prin pornirea și închiderea echipamentului, utilizatorul poate corecta această situație prin una sau mai multe din următoarele măsuri:

- Reorientați sau reamplasați antena de recepție.
- Măriți distanța dintre echipament și receptor.
- Conectați echipamentul la o priză aflată pe un circuit diferit de cel la care este conectat receptorul.
- Pentru ajutor, consultați distribuitorul sau un tehnician radio/TV cu experiență

Echipamentul este conform cu Partea 15 din regulile FCC. Funcționarea este supusă următoarelor două condiții: (1) acest echipament nu provoacă interferență dăunătoare; și (2) acest echipament trebuie să accepte orice interferență primită, inclusiv interferența care poate provoca funcționare necorespunzătoare.

CANADA

Acest aparat digital de clasă B îndeplinește toate cerințele Reglementării canadiene privind echipamentele care provoacă interferență.

【Opțional, în funcție de modelul ales】



Acest echipament îndeplinește cerința directivei EMC 2004/108/EC privind Compatibilitatea electromagnetică și directivele 2006/95/EC și 93/68/EEC privind Tensiunea joasă.

【Opțional, în funcție de modelul ales】

Priza trebuie să fie aproape de echipament și accesibilă.

Congratulations!

This display is designed for both you and the planet!



The display you have just purchased carries the TCO Certified label. This ensures that your display is designed, manufactured and tested according to some of the strictest quality and environmental requirements in the world. This makes for a high performance product, designed with the user in focus that also minimizes the impact on the climate and our natural environment.

TCO Certified is a third party verified program, where every product model is tested by an accredited impartial test laboratory. TCO Certified represents one of the toughest certifications for displays worldwide.

Some of the Usability features of the TCO Certified for displays:

- Good visual ergonomics and image quality is tested to ensure top performance and reduce sight and strain problems. Important parameters are luminance, contrast, resolution, black level, gamma curve, color and luminance uniformity, color rendition and image stability
- Product have been tested according to rigorous safety standards at an impartial laboratory
- Electric and magnetic fields emissions as low as normal household background levels
- Low acoustic noise emissions

Some of the Environmental features of the TCO Certified for displays:

- The brand owner demonstrates corporate social responsibility and has a certified environmental management system (EMAS or ISO 14001)
- Very low energy consumption both in on- and standby mode minimize climate impact
- Restrictions on chlorinated and brominated flame retardants, plasticizers, plastics and heavy metals such as cadmium, mercury and lead (RoHS compliance)
- Both product and product packaging is prepared for recycling
- The brand owner offers take-back options

The requirements can be downloaded from our web site. The requirements included in this label have been developed by TCO Development in co-operation with scientists, experts, users as well as manufacturers all over the world. Since the end of the 1980s TCO has been involved in influencing the development of IT equipment in a more user-friendly direction. Our labeling system started with displays in 1992 and is now requested by users and IT-manufacturers all over the world. About 50% of all displays worldwide are TCO certified.

For more information, please visit
www.tcodevelopment.com

INFORMAȚII PRIVIND RECICLAREA

Noi, **Hanns.G** ne preocupăm foarte mult de strategia de protecție a mediului și credem cu tărie că ne ajută să avem o planetă mai sănătoasă printr-un tratament adecvat și prin reciclarea echipamentelor industriale la sfârșitul duratei lor de viață.

Aceste echipamente conțin materiale reciclabile care pot fi descompuse și reintegrate în echipamente noi. Există și materiale care sunt clasificate ca periculoase și otrăvitoare. Vă sfătuim să contactați punctele de informație privind reciclarea acestui produs.

Pentru informații suplimentare vizitați
www.hannsg.com

CUPRINS

INFORMAȚII PRIVIND SIGURANȚA	6
PRECAUȚII	6
NOTE SPECIALE PRIVIND MONITORELE LCD.....	7
ÎNAINTE DE A UTILIZA MONITORUL	8
CARACTERISTICI.....	8
VERIFICAREA CONȚINUTULUI AMBALAJULUI	8
INSTRUCȚIUNI DE INSTALARE	9
ALIMENTARE	10
REGLAREA ÎNĂLȚIMII MONITORULUI.....	11
FIXAREA MONITORULUI PE PERETE	12
EFFECTUAREA CONEXIUNILOR	13
REGLAREA UNGHIULUI DE VIZIONARE.....	14
INSTRUCȚIUNI DE UTILIZARE	15
INSTRUCȚIUNI GENERALE.....	15
COMENZI PE PANOUL FRONTAL	16
CUM SE REGLEAZĂ O SETARE	18
PLUG AND PLAY.....	21
ASISTENȚĂ TEHNICĂ (ÎNTREBĂRI FRECVENTE)	22
ÎNTREBĂRI ȘI RĂSPUNSURI LA PROBLEME GENERALE	22
MESAJE DE EROARE ȘI SOLUȚII POSIBILE	24
ANEXĂ.....	25
SPECIFICAȚII	25

INFORMAȚII PRIVIND SIGURANȚA

1. Schimbările și modificările care nu sunt aprobate de partea responsabilă pentru conformitate pot duce la anularea autorizației utilizatorului de a folosi echipamentul.
2. Cablurile de interfață ecranate și cablul de alimentare c.a., dacă există, trebuie folosite pentru conformitatea cu limitele de emisii.
3. Fabricantul nu răspunde pentru nicio interferență radio sau TV provocate de modificarea neautorizată a acestui echipament. Corectarea acestor interferențe este responsabilitatea utilizatorului.
4. Utilizați doar atașările/accesoriile specificate de producător.

AVERTISMENT:

Pentru a preveni pericolul de foc sau electrocutare, nu expuneți monitorul la ploaie sau umiditate. În interiorul monitorului există tensiuni înalte periculoase. Nu deschideți carcasa. Service-ul trebuie efectuat numai de către personalul calificat.

PRECAUȚII

- Nu folosiți monitorul lângă apă, de ex. lângă cadă, chiuvetă, lavoar, cadă de spălat, piscină sau într-un subsol umed.
- Nu amplasați monitorul pe o suprafață instabilă. Dacă monitorul cade, poate răni persoane și se poate deteriora grav. Utilizați numai o masă sau un suport recomandat(ă) de fabricant sau vândut(ă) împreună cu monitorul. Dacă montați monitorul pe perete sau raft, utilizați o trusă de montaj aprobată de fabricant și urmați instrucțiunile livrate cu aceasta.
- Fantele și deschiderile de pe spatele carcasei și partea de jos a acesteia sunt prevăzute pentru ventilare. Pentru a asigura funcționarea fiabilă a monitorului și a-l proteja la supraîncălzire, asigurați-vă că aceste deschideri nu sunt blocate sau acoperite. Nu amplasați monitorul pe pat, canapea, covor sau o suprafață similară. Nu amplasați monitorul lângă sau deasupra unui radiator sau unei guri de aer cald. Nu amplasați monitorul într-o bibliotecă sau dulap dacă nu se poate asigura o ventilare corectă.
- Monitorul trebuie utilizat numai cu tipul de sursă de alimentare indicat în tabel. Dacă nu sunteți sigur de tipul de alimentare pe care îl aveți acasă, consultați distribuitorul sau compania locală de electricitate.
- Scoateți monitorul din priză în timpul unei furtuni cu fulgere sau când nu va fi utilizat pentru o lungă perioadă de timp. Acest lucru va proteja monitorul împotriva deteriorărilor provocate de vârfurile de tensiune.
- Nu supraîncărcați cablurile și prelungitoarele. Supraîncărcarea poate duce la incendiu sau electrocutare.
- Nu introduceți niciodată vreun obiect în fantele de pe carcasa monitorului. Acest lucru poate scurtcircuita piese, ducând la incendiu sau electrocutare. Nu vărsați niciodată lichide pe monitor.
- Nu încercați să efectuați personal operații de service asupra monitorului; deschiderea sau scoaterea capacelor vă poate expune la tensiuni periculoase și la alte riscuri. Service-ul trebuie efectuat numai de către personalul calificat.
- Priza din perete trebuie să fie aproape de echipament și ușor accesibilă.

NOTE SPECIALE PRIVIND MONITOARELE LCD

Următoarele simptome sunt normale în cazul monitoarelor LCD și nu indică o problemă.

- Datorită naturii luminii fluorescente, ecranul poate pâlpâi în timpul utilizării inițiale. Opriți monitorul și apoi porniți-l din nou pentru ca pâlpâirea să dispară.
- Ecranul poate prezenta o ușoară neuniformitate a strălucirii, în funcție de modelul de desktop pe care îl utilizați.
- Ecranul LCD are un procent de pixeli activi de 99,99% sau mai mare. Poate include defecte de 0,01% sau mai puțin, precum pixel lipsă sau pixel aprins tot timpul.
- Datorită naturii ecranului LCD, pe ecran poate să rămână o imagine reziduală a ecranului anterior, după comutarea imaginii, atunci când o imagine este afișată timp de mai multe ore. În acest caz, ecranul este recuperat lent prin schimbarea imaginii sau oprirea timp de câteva ore.
- Dacă ecranul se aprinde brusc intermitent sau iluminarea de fundal dispare, vă rugăm să contactați distribuitorul sau un centru de service, pentru reparare. Nu încercați să-l reparați dvs. înșivă.

ÎNAINTE DE A UTILIZA MONITORUL

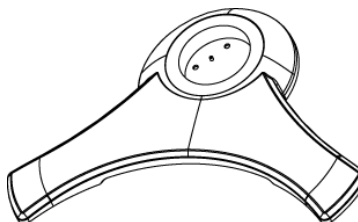
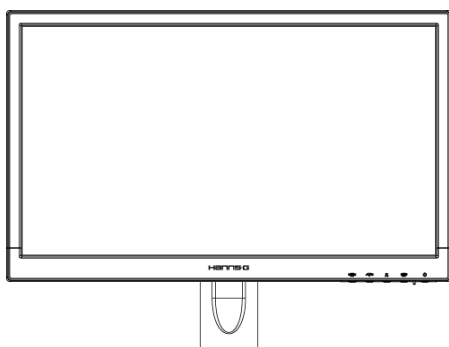
CARACTERISTICI

- Monitor cu iluminare fundal W-LED, cu ecran lat de 49,5 cm / 19.5 inchi
- Ecran clar, cu culori vii pentru Windows
- EPA ENERGY STAR®
- Produs ecologic GP
- Design ergonomic
- Carcasă cu design compact și economie de spațiu
- Certificate TCO (HP205D)

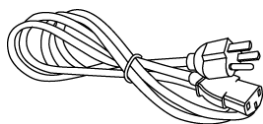
VERIFICAREA CONȚINUTULUI AMBALAJULUI

Ambalajul produsului trebuie să includă următoarele articole:

Monitor LCD



Cabluri și Manualul utilizatorului



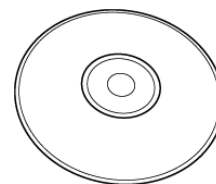
Cablu de Alimentare



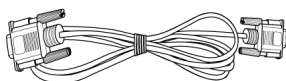
Card de Garanție



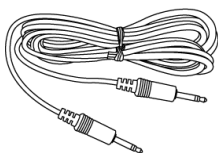
Ghid de Pornire Rapidă



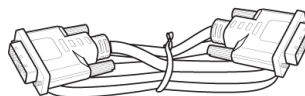
Manualul Utilizatorului



Cablu VGA



Cablu Audio



Cablu DVI
(opțional)

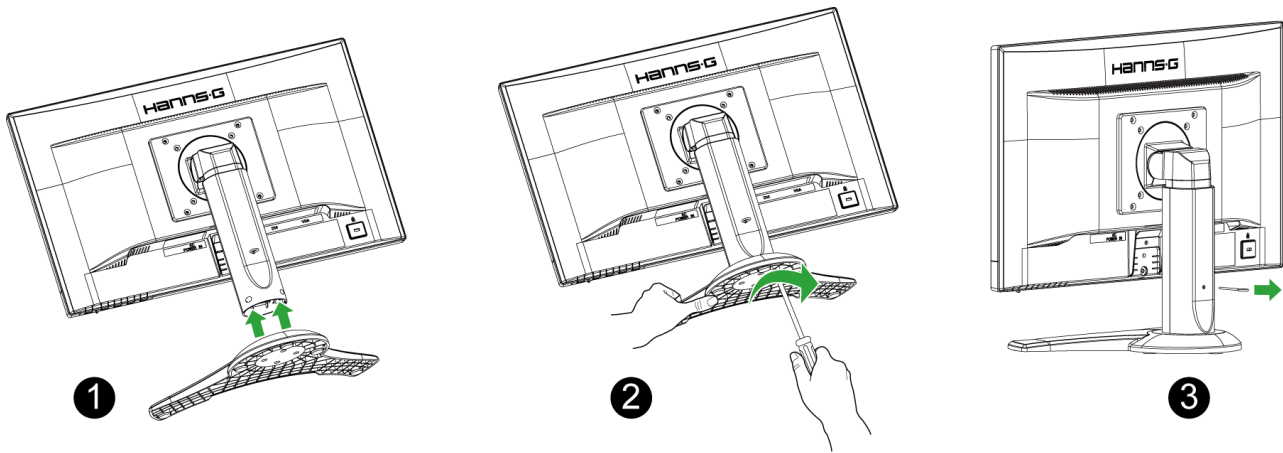


x 4

Șurub

INSTRUCȚIUNI DE INSTALARE

MONTARE



DEMONTARE

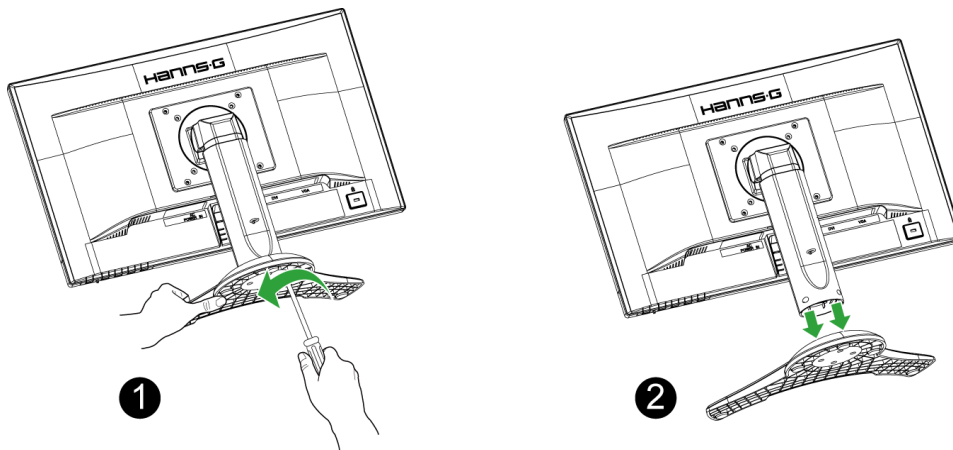


Figura 1 Montarea și demontarea suportului

MONTARE:

1. Rotiți monitorul cu partea de jos în sus
2. Aliniați monitorul pe sloturile de pe suport.
3. Înșurubați de la stânga la dreapta pentru a atașa baza la monitor.
4. Verificați partea de dedesubt a monitorului și asigurați-vă ca monitorul a fost instalat în mod ferm pe suport și că șuruburile sunt bine strânse.

DEMONTARE:

1. Rotiți monitorul cu partea de jos în sus.
2. Rotiți șurubul în sens invers acelor de ceasornic pentru deșurubarea acestuia.
3. Detașați suportul de monitor.

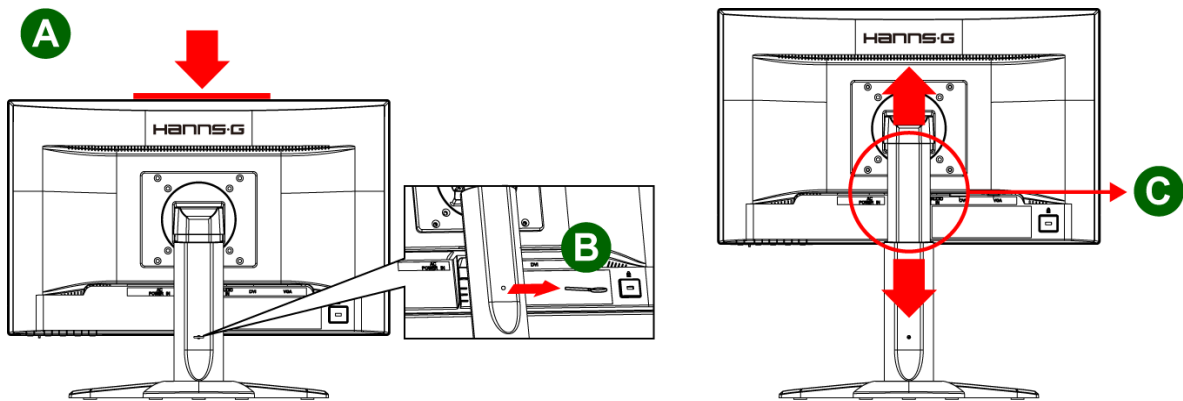
ALIMENTARE

SURSA DE ALIMENTARE:

1. Asigurați-vă aveți un cablu de alimentare de tipul corect cerut în zona dvs.
2. Monitorul LCD are o alimentare internă universală care permite funcționarea atât în zonele cu 100/120 V c.a., cât și în cele cu 220/240 V c.a. (nu este necesar niciun reglaj din partea utilizatorului).
3. Conectați un capăt al cablului de alimentare c.a. la mufa c.a. a monitorului LCD și celălalt capăt la priză.

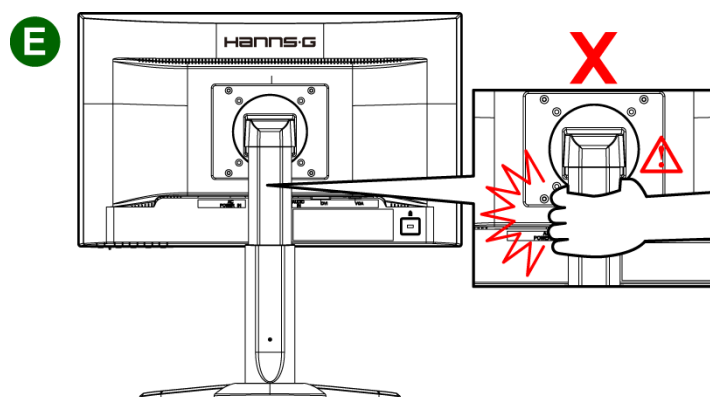
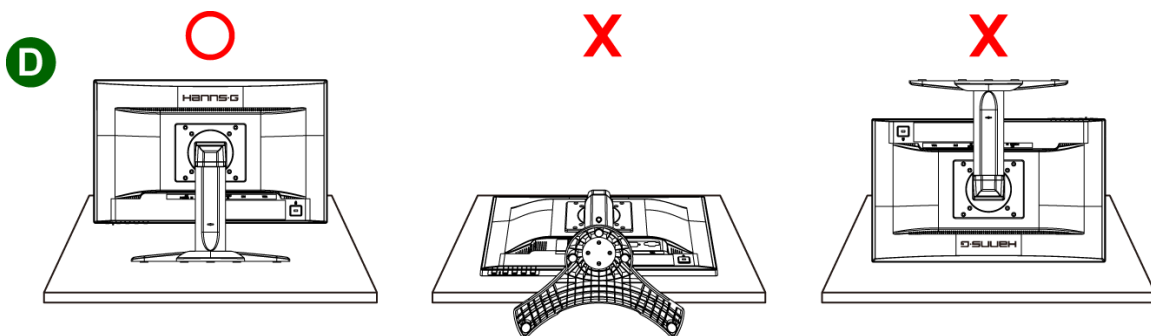
REGLAREA ÎNĂLȚIMII MONITORULUI

1. Pentru atingerea efectelor vizuale optime, se recomandă reglarea monitorului astfel încât întregul ecran să se afle în fața dvs. înainte de reglarea înălțimii monitorului în funcție de preferințele personale.
2. Țineți partea superioară a monitorului (fig. A) și îndepărtați bolțul de pe partea din spate a suportului monitorului (fig. B) pentru reglarea înălțimii corespunzătoare (fig. C).



Notă

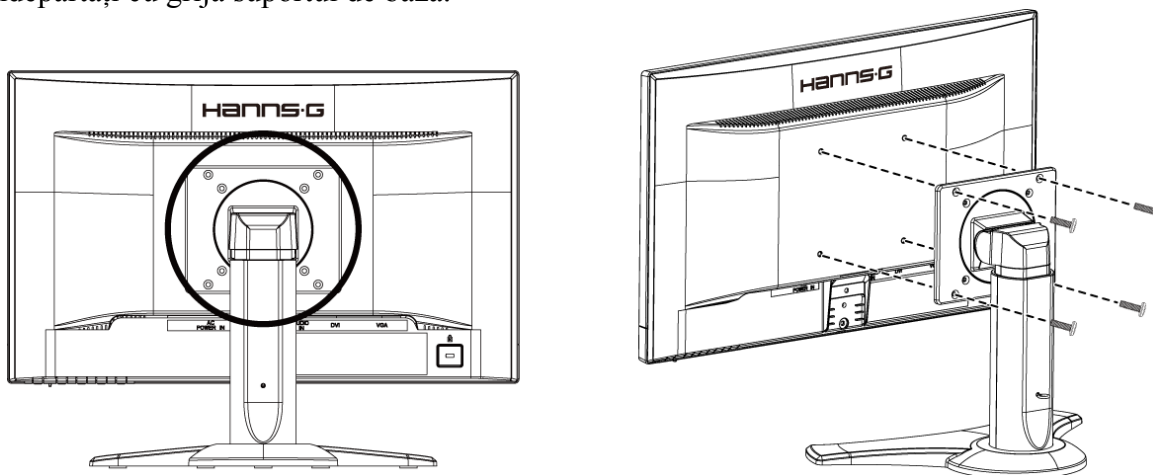
- Asigurați-vă că nu aplicați presiune pe ecranul LCD în timpul reglării înălțimii, pentru a preveni deteriorarea sau fisurarea ecranului.
- Când reglați înălțimea monitorului, asigurați-vă că amplasați suportul în mod vertical pe o suprafață plată (cum ar fi o masă) înainte de reglare. Nu amplasați monitorul LCD pe partea superioară a mesei și nu îndepărtați bolțul în timp ce suportul este răsturnat (fig. D). Feriți degetele sau mâinile de mecanismul de reglare a înălțimii (fig. E) pentru a preveni accidentarea.



FIXAREA MONITORULUI PE PERETE

DEZASAMBLAREA SUPORTULUI DE BAZĂ:

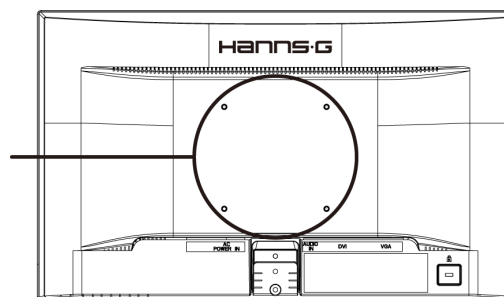
1. Deconectați toate cablurile și cordonale de la monitor pentru prevenirea ruperii.
2. Așezați cu grijă monitorul cu fața în jos pe o suprafață moale și uniformă (pătură, tampon de spumă, cârpă etc) pentru prevenirea deteriorării monitorului.
3. Scoateți șuruburile pentru a se putea demonta baza standului.
4. Îndepărtați cu grijă suportul de bază.



(Numai pentru referință)

MONTAREA PE PERETE A MONITORULUI:

1. Achiziționați o consolă de perete compatibilă VESA:
VESA 100×100, 4 orificii, M4, 10 mm, 8 kg.
2. Fixați poziția ideală a monitorului pe perete.
3. Fixați consola de perete ferm pe perete.
4. Fixați monitorul pe consolă utilizând cele 4 orificii de montare de pe partea din spate și din centrul monitorului.



Notă:

- Citiți instrucțiunile consolei de perete specifice pentru montarea corectă pe perete a monitorului.
- Distanța orificiului de montare este de 100 mm pe orizontală și de 100 mm pe verticală.
- Tipul necesar de șuruburi este metric: M4, 10 mm lungime.
- Suportul de bază al monitorului poate fi înșurubat pe o masă sau pe o suprafață dură utilizând orificiul de pe partea din spate a suportului de bază.

**Instalarea monitorului LCD necesită o calificare specială care trebuie executată numai de personal de service calificat. Clienții nu trebuie să încerce efectuarea operațiunii. Compania Hanns.G nu își asumă nicio responsabilitate pentru montarea incorectă sau pentru montarea care are drept rezultat un accident sau vătămări personale. Puteți consulta personalul de service calificat în privința utilizării unei console opționale pentru montarea monitorului pe perete.*

EFFECTUAREA CONEXIUNILOR

CONECTAREA LA PC

Opriiți computerul înainte de a efectua procedura de mai jos.

1. Conectați un capăt a cablului VGA la spatele monitorului și conectați celălalt capăt la portul VGA al computerului.
2. Conectați un capăt al cablului DVI (opțional) la spatele monitorului și conectați celălalt capăt la portul DVI al computerului.
3. Conectați cablul audio între intrarea audio de la monitor și ieșirea audio de la PC (portul verde).
4. Conectați un capăt al cablului de alimentare C.A. la mufa de intrare C.A. a monitorului LCD și celălalt capăt la priza de perete.
5. Porniți monitorul și computerul.

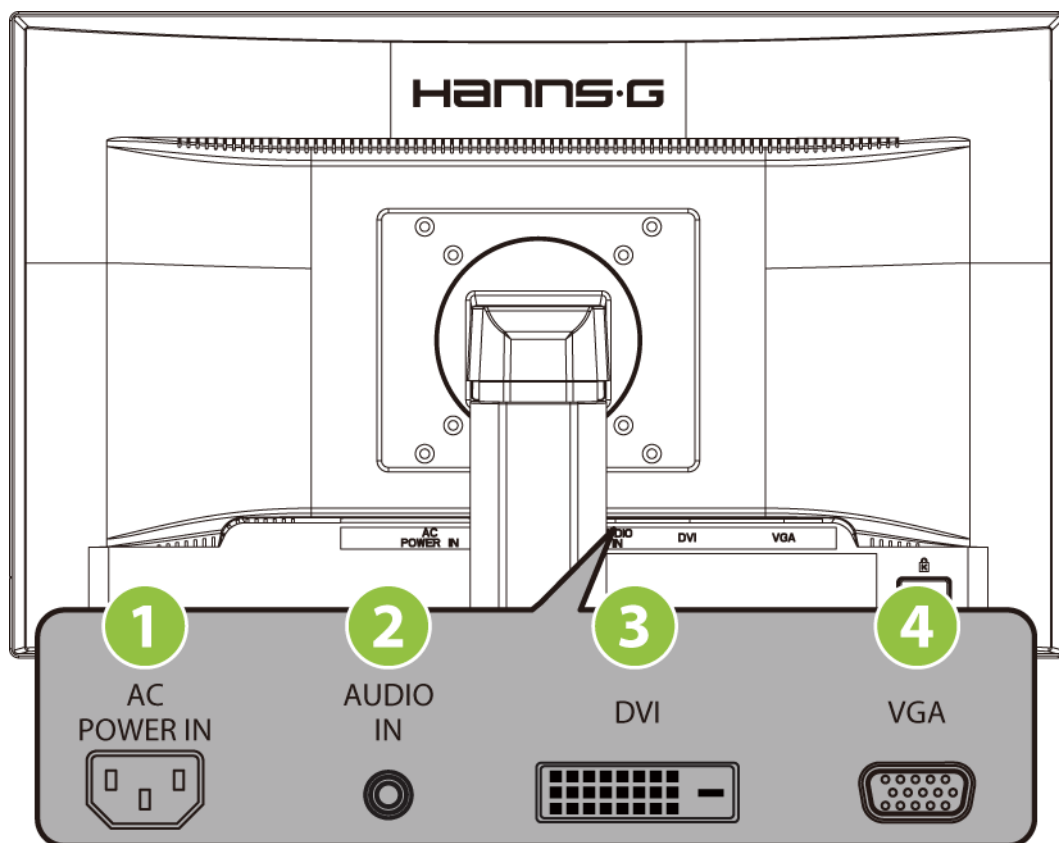


Figura 2 Cabluri de conectare

1	Intrare alimentare c.a. (AC)	2	INTRARE LINIE
3	Intrare DVI	4	Intrare VGA

REGLAREA UNGHIULUI DE VIZIONARE

- Pentru o viziune optimă, se recomandă să priviți monitorul drept în față și apoi să reglați unghiul monitorului conform preferințelor dvs.
- Țineți suportul astfel ca monitorul să nu se răstoarne atunci când modificați unghiul.
- Puteți regla monitorul pentru un unghi de vizualizare între -5° și 19° pe verticală și între 0° și 30° pe orizontală.

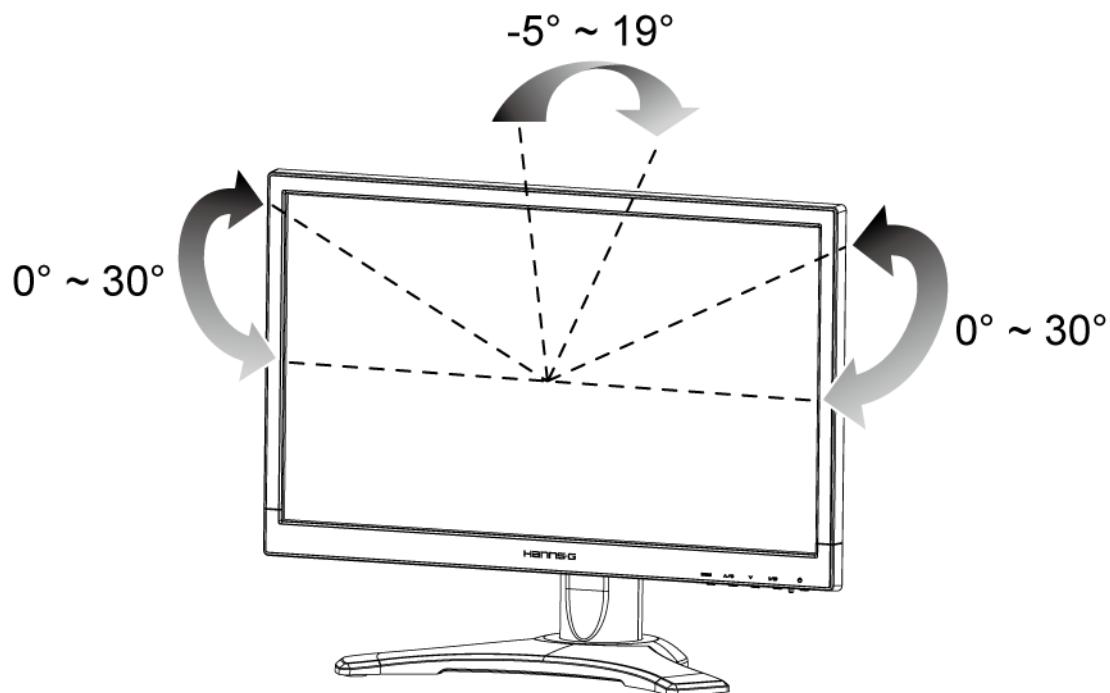


Figura 3 - Unghiul monitorului

NOTE:

- Nu atingeți ecranul LCD când modificați unghiul. Acest lucru poate deteriora sau sparge ecranul LCD.
- Aveți grijă să nu puneți degetele sau mâinile lângă balamale atunci când înclinați monitorul; vi le-ați putea prinde în acestea.

INSTRUCȚIUNI DE UTILIZARE

INSTRUCȚIUNI GENERALE

Apăsați butonul de alimentare pentru a porni sau opri monitorul. Celelalte butoane sunt amplasate pe panoul frontal al monitorului (vezi fig. 4). Prin modificarea acestor setări, imaginea poate fi reglată conform preferințelor dvs.

- Cablul de alimentare trebuie să fie conectat.
- Conectați cablul de semnal de la monitor la placa VGA.
- Apăsați butonul de alimentare pentru a porni monitorul. Indicatorul de alimentare se va aprinde.






	Meniu / Revenire
	▲▶ [+] Buton reglaj luminozitate
	▼◀ [-] Buton reglaj volum
	Reglaj automat / Introducere «Modele cu intrări analogice» Modificare sursă intrare / Introducere «Modele cu intrări digitale»
	Buton alimentare

Figura 4 Butoane externe de comandă

COMENZI PE PANOUL FRONTAL

- **Buton alimentare:**

Apăsați acest buton pentru a PORNI/OPRI alimentarea monitorului.

- **Indicator alimentare:**

Verde — Mod Alimentare.

Portocaliu — Mod Economic.

- **MENIU / REVENIRE:**

Activare/dezactivare meniu afișat pe ecran (OSD) sau revenire la meniul anterior.

- **Reglaj ▲▼:**

1. Reglaj Luminozitate și volum atunci când OSD este dezactivat.

2. Navigare prin pictogramele de reglaj atunci când OSD este ACTIVAT sau reglare a unei funcții la activarea acesteia.

- **Tasta 【 i 】 : 《Modele cu intrări analogice》**

1. Meniul OSD este utilizat ca funcție de 《confirmare》 la pornire.

2. Funcția 「Reglaj automat」 este valabilă numai pentru intrarea VGA. (Funcția de reglaj automat este utilizată pentru a optimiza 「Poziție orizontală」, 「Poziție verticală」, 「Sincronizare」 și 「Fază」.)

- **Tasta 【 i 】 : 《Modele cu intrări digitale》**

1. Apăsați pe 【 i 】 pentru a accesa opțiunile Sursă. (Opțiunile includ VGA, HDMI, etc. Opțiunile efective pot varia în funcție de model. Această funcție este disponibilă numai pentru modelele cu intrări digitale)

2. Meniul OSD este utilizat ca funcție de 《confirmare》 la pornire.

3. Funcția 「Reglaj automat」 este valabilă numai pentru intrarea VGA. (Funcția de reglaj automat este utilizată pentru a optimiza 「Poziție orizontală」, 「Poziție verticală」, 「Sincronizare」 și 「Fază」.)

- **Taste rapide:**

1. Reinițializarea setărilor implicite pentru luminozitate și contrast:

Pentru a reinițializa atât luminozitatea, cât și contrastul, la valorile implicite, apăsați tastele 【▲】 și 【▼】 în același timp.

2. RAPORT ASPECT:

Apăsați pe 【MENIU】 + tasta 【▼】 pentru modificarea la modul 「MOD COMPLET」 sau la modul 「MOD COMPATIBILITATE」.

3. Modificarea rezoluției:

Pentru rezoluții similare pentru afișaj (consultați tabelul de mai jos), rezoluția ecranului poate fi modificată prin apăsarea butoanelor 【MENIU】 + 【▲】 pentru a obține o calitate optimă de afișare.

4. Schimbare mod pre-setat: [Disponibilitatea acestei funcții depinde de modelul selectat]

Apăsați tasta 【MENIU】 timp de 3 secunde pentru a alege unul din următoarele module:

「PC」, 「FILM」, 「JOC」, 「ECONOMIC」. Standard este 「PC」.

Rezoluție
640×400@70Hz ↔ 720×400@70Hz
640×480@60Hz ↔ 720×480@60Hz
1024×768@70Hz ↔ 1280×768@70Hz
1280×768@60Hz ↔ 1360×768@60Hz
1400×1050@60Hz ↔ 1680×1050@60Hz
1400×1050@RB 60Hz ↔ 1680×1050@RB 60Hz
1400×1050@75Hz ↔ 1680×1050@75Hz
1440×900@60Hz ↔ 1600×900@60Hz
1360×768@60Hz ↔ 1366×768@60Hz
1280×960@60Hz ↔ 1600×900@60Hz
** Rezoluțiile disponibile pentru ecran depind de modelul achiziționat.

NOTE:

- Nu instalați monitorul aproape de o sursă de căldură, precum radiatoare sau conducte de aer, sau într-un loc expus la lumina directă a soarelui, la praf în exces, la vibrații mecanice sau la șocuri.
- Păstrați ambalajul original (cutia și materialele de ambalare) pentru că vă vor fi utile dacă va trebui să expediați monitorul.
- Pentru protecție maximă, reambalați monitorul așa cum a fost ambalat inițial în fabrică.
- Pentru ca monitorul să pară nou, curățați-l periodic cu o pânză moale. Petele persistente pot fi îndepărtate cu o pânză ușor umezită într-o soluție de apă cu detergent slab. Nu utilizați niciodată solvenți precum diluant, benzen sau substanțe abrazive, deoarece acestea deteriorează carcasa. Ca măsură de precauție, scoateți întotdeauna monitorul din priză înainte de a-l curăța.

CUM SE REGLEAZĂ O SETARE

LUMINOZITATE/ CONTRAST	
LUMINOZITATE	Reglați valoarea luminozității în funcție de preferințe. Selectați opțiunea 「LUMINOZITATE」 pentru a regla valoarea luminozității.
CONTRAST	Reglați valoarea contrastului de afișare în funcție de preferințe. Selectați opțiunea 「CONTRAST」 pentru a regla valoarea contrastului.
CONTRAST ACTIV	Setarea optimă pentru imagini sau înregistrări video cu contrast mare. Zonele întunecate și luminate ale imaginii sunt detectate automat, iar contrastul este intensificat pentru a oferi o imagine mai clară, mai accentuată. De asemenea, puteți selecta opțiunea 「CONTRAST ACTIV」.
MOD PRE-SETAT	Selectați modul pre-setat conform preferințelor: PC/ FILM/ JOC/ ECONOMIC [Disponibilitatea acestei funcții depinde de modelul selectat]
SETARE INTRARE	
SETARE INTRARE	Selectați opțiunea 「SETARE INTRARE」 pentru a comuta între sursă analogă (VGA) sau digitală (DVI). Introduceți opțiunea și selectați Analog sau Digital. [Modul de intrare dual este opțional]
CĂUTARE AUTOMATĂ	Din meniul Selectare semnal selectați opțiunea 「CĂUTARE AUTOMATĂ」 pentru a activa sau dezactiva funcția de căutare automată a semnalului. [Numai pentru intrare DVI/ HDMI]
SETARE CULOARE	
CALDĂ NATURALĂ (6500K) RECE	Reglați valoarea temperaturii de culoare a afișării în funcție de preferințe: CALDĂ/ NATURALĂ/ RECE.
UTILIZATOR	Mutați cursorul și selectați opțiunea Utilizator. 1. Pentru a regla culoarea roșie, introduceți opțiunea 「R」 și reglați nivelul. 2. Pentru a regla culoarea verde, introduceți opțiunea 「G」 și reglați nivelul. 3. Pentru a regla culoarea albastră, introduceți opțiunea 「B」 și reglați nivelul.
SETARE IMAGINE	

REGLAJ AUTOMAT	(Funcția 「REGLAJ AUTOMAT」 este utilizată pentru a optimiza 「Poziție orizontală」, 「Poziție verticală」, 「SINCRONIZARE」 și 「FAZĂ」.) [Numai pentru intrare VGA]
RAPORT ASPECT	Când raportul aspect al ecranului este distorsionat, puteți efectua reglaje utilizând această funcție. 「FULL」 (COMPLET) indică afișarea pe ecran complet, ceea ce nu asigură vizualizarea imaginii așa cum este sau la scara inițială. 「FIT」 (COMPATIBILITATE) indică proporționarea la scară a imaginilor originale, ceea ce poate duce la apariția unor benzi negre pe ecran. [Disponibilitatea acestei funcții depinde de modelul selectat]
POZIȚIE ORIZONTALĂ	Selectați opțiunea 「POZIȚIE ORIZONTALĂ」 pentru a deplasa imaginea ecranului spre stânga sau dreapta. Introduceți opțiunea și reglați nivelul. [Numai pentru VGA]
POZIȚIE VERTICALĂ	Selectați opțiunea 「POZIȚIE VERTICALĂ」 pentru a deplasa imaginea ecranului în sus sau jos. Introduceți opțiunea și reglați nivelul. [Numai pentru VGA]
SINCRONIZARE	Selectați opțiunea 「SINCRONIZARE」 pentru a reduce tremurul pe verticală al caracterelor de pe ecran. Introduceți opțiunea și reglați nivelul. [Numai pentru VGA]
FAZĂ	Selectați opțiunea 「FAZĂ」 pentru a reduce tremurul pe orizontală al caracterelor de pe ecran. Introduceți opțiunea și reglați nivelul. [Numai pentru VGA]
ACCENTUARE	Selectați opțiunea 「ACCENTUARE」 pentru a regla accentuarea afișajului. Setări valoarea de la -2 la 2.
MOD VIDEO	Alegeți 「MOD VIDEO」 sau 「MOD PC」 pentru transmisie video. În timpul utilizării porturilor HDMI sau HDMI la DVI pentru transmisia video, înregistrarea video apare ușor tăiată în jurul marginii; alegeți 「MOD PC」 pentru vizualizarea înregistrărilor video cu imagine completă. (MOD VIDEO funcționează numai pentru intrări de la HDMI sau DVI care acceptă sistemul HDCP video (format YUV))
TIMP DE RĂSPUNS	Afișarea timpului de răspuns se setează prin funcția Timp de răspuns. Setările disponibile sunt MINIM , INTERMEDIAR și MAXIM . [Această opțiune este limitată doar la unele modele].
SETARE OSD	
LIMBĂ	Selectați opțiunea 「LIMBĂ」 pentru a schimba limba OSD. Introduceți opțiunea și selectați limba. [Numai ca referință, limba OSD depinde de modelul selectat]

POZIȚIE ORIZONTALĂ	Selectați opțiunea 「POZIȚIE ORIZONTALĂ」 pentru a regla poziția orizontală pentru OSD. Introduceți opțiunea și reglați nivelul.
POZIȚIE VERTICALĂ	Selectați opțiunea 「POZIȚIE VERTICALĂ」 pentru a regla poziția verticală pentru OSD. Introduceți opțiunea și reglați nivelul.
TRANSPARENȚĂ	Selectați opțiunea 「TRANSPARENȚĂ」 pentru a schimba transparența OSD. Introduceți opțiunea și reglați nivelul.
PERIOADĂ EXPIRARE OSD	Selectați opțiunea 「PERIOADĂ EXPIRARE OSD」 pentru a seta perioada de expirare OSD de la 10 la 100 de secunde. Introduceți opțiunea și reglați nivelul.
CULOARE OSD	Pentru a selecta combinația de culori a ferestrei OSD, selectați opțiunea 「CULOARE OSD」 în meniul 「SETARE OSD」 și selectați modurile 1/2/3.
SISTEM	
INTRARE AUDIO	La transferul prin port HDMI se recomandă să setați INTRAREA AUDIO pentru HDMI; Dacă sunetul nu se aude, se recomandă să selectați INTRAREA AUDIO ca PC și să vă asigurați că este conectat cablul de ieșire audio de la PC la portul LINE IN (sau AUDIO IN) de la monitor. [Numai pentru intrare HDMI]
VOLUM	Selectați opțiunea 「VOLUM」 pentru a modifica nivelul volumului. Introduceți opțiunea și reglați nivelul. [Funcția se aplică doar la modele cu sunet integrat] ● La volum ridicat, există riscul deteriorării auzului.
DEZACTIVARE SUNET	Selectați opțiunea 「DEZACTIVARE SUNET」 pentru a activa sau dezactiva funcția. [Reglarea volumului în timp ce sunetul este dezactivat anulează modul Fără sunet. (Disponibilitatea acestei funcții depinde de modelul selectat.)]
DDC/CI	Selectați opțiunea 「DDC/CI」 pentru a activa sau dezactiva funcția. [Modul de intrare dual este opțional]
REVENIRE LA SETĂRILE DIN FABRICĂ	Selectați opțiunea 「REVENIRE LA SETĂRILE DIN FABRICĂ」 pentru a reinițializa setările implicite ale monitorului. Acest lucru va duce la ștergerea setărilor curente. Introduceți opțiunea și selectați Activat sau Dezactivat.
INFORMAȚII	Afișați informații despre frecvența orizontală/frecvența verticală/ rezoluția afișajului.

PLUG AND PLAY

Caracteristica Plug & Play DDC2B

Acest monitor este echipat cu capabilități VESA DDC2B conform standardului VESA DDC. Acestea permit monitorului să informeze sistemul gazdă în legătură cu identitatea sa, în funcție de nivelul DDC utilizat. să comunice informații suplimentare referitoare la capacitățile sale de afișare. DDC2B este un canal de date bidirecțional, bazat pe protocolul I²C. Gazda poate solicita informații EDID prin canalul DDC2B.

ACEST MONITOR VA APĂREA CA NEFUNCȚIONÂND DACĂ NU EXISTĂ SEMNAL VIDEO DE INTRARE. PENTRU CA ACEST MONITOR SĂ FUNCȚIONEZE CORECT, TREBUIE SĂ EXISTE UN SEMNAL VIDEO DE INTRARE.

ASISTENȚĂ TEHNICĂ (ÎNTREBĂRI FRECVENTE)

ÎNTREBĂRI ȘI RĂSPUNSURI LA PROBLEME GENERALE

PROBLEMA ȘI ÎNTREBAREA	SOLUȚIE POSIBILĂ
LED-ul de alimentare nu este pornit	*Verificați dacă butonul de alimentare este în poziția PORNIT. *Cablul de alimentare trebuie să fie conectat.
Nu există Plug & Play	*Verificați dacă sistemul PC-ului este compatibil Plug & Play. *Verificați dacă placa video este compatibilă Plug & Play. *Verificați dacă pini conectorului VGA sau DVI sunt îndoiți.
Afișajul este prea întunecat sau prea luminos.	*Reglați comenzile Luminozitate și Contrast.
Imaginea tremură sau există un model sinuos în imagine	*Mutați dispozitivele electrice care pot provoca interferențe electrice.
LED-ul de alimentare este PORNIT (portocaliu) dar nu există imagine.	*Comutatorul de alimentare a computerului trebuie să fie în poziția PORNIT. *Placa video a computerului trebuie să fie fixată corespunzător în slot. *Asigurați-vă să fie conectat corespunzător cablul video de la monitor la computer. *Verificați cablul video al monitorului pentru a vă asigura că nu există pini îndoiți. *Verificați funcționarea computerului apăsând tasta CAPS LOCK de pe tastatură și observați LED-ul CAPS LOCK. LED-ul trebuie să fie PORNIT sau OPRIT după apăsarea tastei CAPS LOCK.
Lipsește o culoare primară (ROȘIE, VERDE sau ALBASTRĂ)	*Verificați cablul video al monitorului pentru a vă asigura că nu există niciun pin îndoit.
Imaginea ecranului nu este centrată sau dimensionată corect.	* Reglați frecvența pixelilor SINCRONIZARE și FAZĂ sau apăsați pe comanda rapidă (Tasta- i) .
Imaginea are defecte de culoare (albul nu arată alb)	*Reglați culorile RGB (roșu, verde, albastru) sau selectați temperatura culorilor.
Trebuie reglată rezoluția ecranului	*În win 2000/ME/XP faceți clic dreapta oriunde pe desktop și selectați Proprietăți>Setări>Rezoluție ecran . Utilizați cursorul pentru a regla rezoluția și faceți clic pe Aplicare .

Nu se aude niciun sunet din difuzorul încorporat al monitorului

*Asigurați-vă că este conectat cablul de ieșire audio de la PC la portul LINE IN al ecranului (sau portul AUDIO IN).

*Asigurați-vă că reglajul volumului pentru sunet poate fi identificat corect.

*Asigurați-vă că opțiunea **Sistem > Dezactivare sunet** din meniul monitorului este activată.

*La transferul prin port HDMI, dacă nu există sunet, se recomandă să selectați AUDIO INPUT ca opțiune PC și să vă asigurați că este conectat cablul de ieșire audio de la PC la portul LINE IN al monitorului (sau portul AUDIO IN). [Numai pentru intrare HDMI]

Anexă la Windows 7/ Windows 8

Dacă apar probleme legate de afișaj la Windows 7/ Windows 8, este necesar să verificați următoarele:

1. Asigurați-vă că PC-ul dvs. (cerință Hardware) suportă Windows 7/ Windows 8.
2. Asigurați-vă că placa video poate rula Windows 7/ Windows 8.
3. În cazul în care placa video suportă Windows 7/ Windows 8, este nevoie să instalați cel mai recent driver Windows 7/ Windows 8 pentru placa dvs. video.

Recomandăm următoarele:

1. Instalați cel mai recent driver video Windows 7/ Windows 8 pentru placa dvs. video.
2. Încercați să utilizați rezoluția ecranului recomandată ca suportată de monitor.
3. În cazul în care rezoluția recomandată a ecranului nu funcționează, încercați a doua rezoluție de ecran recomandată.

	1	2
35,56cm / 14" (16:9)	1366×768@60Hz	1366×768@50Hz
39,6cm / 15.6" (16:9)	1366×768@60Hz	1366×768@75Hz
40,64cm / 16" (16:9)	1366×768@60Hz	1366×768@50Hz
43,2cm / 17" (16:10)	1440×900@60Hz	1440×900@75Hz
47cm / 18.5" (16:9)	1366×768@60Hz	1366×768@75Hz
48,3cm / 19" (5:4)	1280×1024@60Hz	1280×1024@75Hz
48,3cm / 19" (16:10)	1440×900@60Hz	1440×900@75Hz
51cm / 20" (16:9)	1600×900@60Hz	1600×900@50Hz
56cm / 22" (16:10)	1680×1050@60Hz	1680×1050@50Hz
54,6cm / 21.5" (16:9)	1920×1080@60Hz	1920×1080@50Hz
58,4cm / 23" (16:9)		
60cm / 23.6" (16:9)		
62,5cm / 24.6 (16:9)		
70cm / 27.5" (16:10)	1920×1200@60Hz	1920×1200@50Hz

Dacă după respectarea procedurii de mai sus problemele legate de afilaj persistă, vizitați pagina Web de asistență tehnică și service Hanns.G: <http://www.hannsg.com>

Windows este marcă comercială înregistrată a Microsoft Corporation.

MESAJE DE EROARE ȘI SOLUȚII POSIBILE

- **CABLU NECONECTAT:**
 1. Verificați conectarea cablului de semnal. În cazul în care conectorul este slăbit, strângeți șuruburile acestuia.
 2. Verificați ca pini cablului de semnal să nu fie deteriorați.
- **INTRARE NEACCEPTĂ:**

PC-ul dvs. a fost setat într-un mod de afișare neacceptat; setați PC-ul conform tabelului următor:

TABEL DE SETĂRI DIN FABRICĂ PENTRU SINCRONIZARE:

MOD	REZOLUȚIE	FRECVENȚĂ ORIZONTALĂ (KHz)	FRECVENȚĂ VERTICALĂ (Hz)
1	640×400 @70Hz	31.469	70.087
2	640×480 @60Hz	31.469	59.940
3	640×480 @70Hz	36.052	70.004
4	640×480 @67Hz	35.000	66.667
5	640×480 @72Hz	37.861	72.809
6	640×480 @75Hz	37.500	75.000
7	720×400 @70Hz	31.469	70.087
8	800×600 @56Hz	35.156	56.250
9	800×600 @60Hz	37.879	60.317
10	800×600 @72Hz	48.077	72.188
11	800×600 @75Hz	46.875	75.000
12	832×624 @75Hz	49.725	75.000
13	1024×768 @60Hz	48.363	60.004
14	1024×768 @70Hz	56.476	70.069
15	1024×768 @75Hz	60.023	75.029
16	1152×870 @75Hz	68.681	75.062
17	1152×864 @75Hz	67.500	75.000
18	1280×720 @60Hz	45.000	60.000
19	1280×960 @60Hz	60.000	60.000
20	1280×768 @60Hz	47.776	59.870
21	1280×768 @75Hz	60.289	74.893
22	1280×1024 @60Hz	63.981	60.020
23	1360×768 @60Hz	47.712	60.015
24	1440×900 @60Hz	55.469	59.901
25	1400×1050 @60Hz	64.744	59.948
26	1600×900 @60Hz	55.540	59.978

ANEXĂ

SPECIFICAȚII

Ecran LCD	Tip sistem	LCD color TFT
	Dimensiune	Diagonală 49,5 cm / 19.5 inchi
	Nivel pixel	0,27 mm (O) × 0,27 mm (V)
Video	Frecvență orizontală	30KHz – 82KHz
	Frecvență verticală	55Hz – 76Hz
Culori afișaj	16.7 milioane culori	
Rezoluție maximă	1600 × 900 @60Hz	
Plug & Play	VESA DDC2B™	
Consum de energie	Mod PORNIT	20 W (Tipic)
	Mod Economic	≤ 0.5 W
	Mod OPRIT	≤ 0.5 W
Ieșire audio	Putere nominală 1.0 W rms (pe fiecare canal)	
Terminal intrare	VGA DVI	
Dimensiune maximă ecran	Oriz. : 432 mm Vert. : 239.76 mm	
Sursă de alimentare	100–240V ~ 0.6A 50–60Hz	
Condiții de mediu	Operating Temp: de la 0° la 40°C Temp. de depozitare: de la -20° la 60°C Umiditate de funcționare: de la 20% la 85%	
Dimensiuni	465.5(L)×361.8(h)×217.2(l) mm 18.3”(L)×14.2”(h)×8.6”(l)	
Greutate netă	3.4 kg (7.5 lb)	

*** Specificația de mai sus este valabilă pentru specificația actuală de produs și se poate fi modificată fără înștiințare prealabilă.

NOTE:

Rezoluția maximă va depinde de placa video. Pentru detalii consultați secțiunea Întrebări frecvente la adresa www.hannsg.com.